



**СОВЕТ ДЕПУТАТОВ ЧЕРЕПАНОВСКОГО РАЙОНА  
НОВОСИБИРСКОЙ ОБЛАСТИ**  
(третьего созыва)

**РЕШЕНИЕ**  
(37-я сессия)

26.11.2019

№ 3

О Стратегии социально – экономического развития Черепановского района Новосибирской области и плана мероприятий по ее реализации на долгосрочный период 2020-2030 годы

В соответствии с Указом Президента Российской Федерации от 9 мая 2017 г. № 203, с учётом положений Федерального закона от 28.06.2014 № 172-ФЗ «О стратегическом планировании в Российской Федерации», Закона Новосибирской области от 18.12.2015 N 24-ОЗ "О планировании социально-экономического развития Новосибирской области", Уставом Черепановского района, постановлением Главы Черепановского района от 05.07.2018 № 493 «О разработке Стратегии социально-экономического развития Черепановского района до 2030 года», во взаимосвязи со Стратегией социально-экономического развития Новосибирской области до 2030 года, утверждённой постановлением Правительства Новосибирской области от 19.03.2019 № 105-п «О Стратегии социально-экономического развития Новосибирской области на период до 2030 года», Совет депутатов района РЕШИЛ:

1. Принять Стратегию социально – экономического развития Черепановского района Новосибирской области и плана мероприятий по ее реализации на долгосрочный период 2020-2030 годы согласно Приложению № 1.
2. Рекомендовать главам муниципальных образований Черепановского района Новосибирской области при подготовке документов планирования соответствующих муниципальных образований Черепановского района Новосибирской области руководствоваться Стратегией социально – экономического развития Черепановского района Новосибирской области и плана мероприятий по ее реализации на долгосрочный период 2020-2030 годы.
3. Опубликовать Стратегию социально – экономического развития Черепановского района Новосибирской области в Бюллетене органов местного самоуправления Черепановского района Новосибирской области и на официальном сайте администрации Черепановского района.
4. Настоящее решение вступает в силу с 01.01.2020 года.

И. о. Главы Черепановского района  
Новосибирской области



Е. М. Рогова

Председатель Совета депутатов  
Черепановского района Новосибирской  
области



В.М. Капич



**НОВОСИБИРСКАЯ ОБЛАСТЬ**

**ЧЕРЕПАНОВСКИЙ РАЙОН**

**СТРАТЕГИЯ  
СОЦИАЛЬНО-ЭКОНОМИЧЕСКОГО РАЗВИТИЯ  
ЧЕРЕПАНОВСКОГО РАЙОНА НОВОСИБИРСКОЙ  
ОБЛАСТИ И ПЛАНА МЕРОПРИЯТИЙ ПО ЕЕ  
РЕАЛИЗАЦИИ НА ДОЛГОСРОЧНЫЙ ПЕРИОД  
2020-2030 ГОДЫ**

г. Черепаново, 2019 год

## Оглавление.

Введение.	4
1. КОМПЛЕКСНАЯ ОЦЕНКА СОЦИАЛЬНО-ЭКОНОМИЧЕСКОГО РАЗВИТИЯ ЧЕРЕПАНОВСКОГО РАЙОНА	4
1.1 Общая характеристика Черепановского района.	4
1.2 Анализ демографической ситуации	8
1.3 Анализ развития экономики Черепановского района	9
1.3.1 Промышленность	9
1.3.2 Сельское хозяйство	10
1.3.3 Транспорт	12
1.3.4 Связь	13
1.3.5 Малое предпринимательство	13
1.3.6 Торговля и платные услуги	14
1.3.7 Инвестиции и строительство	15
1.3.8 Состояние окружающей среды	18
1.3.9 Финансовое состояние предприятий и организаций	18
1.3.1 Основные показатели социально-экономическом развития Черепановского района за период 2012-2018 годы	19
1.4 Анализ развития социальной сферы	23
1.4.1 Образование	23
1.4.2 здравоохранение	25
1.4.3 Культура	26
1.4.4 Физкультура и спорт	27
1.4.5 Жилищно-коммунальное хозяйство	28
1.4.6 Уровень и качество жизни населения	28
1.4.7 Трудовые ресурсы, занятость населения	29
1.4.8 Социальная защита населения	29
1.5 Основные тенденции в территориальном развитии Черепановского района	32
1.6 Оценка роли и места Черепановского района в социально – экономическом развитии Новосибирской области	33
1.7 SWOT-анализ социально – экономического развития Черепановского района	37
1.8 Конкурентные преимущества Черепановского района и потенциал социально – экономического развития	39
2. СЦЕНАРИИ СОЦИАЛЬНО – ЭКОНОМИЧЕСКОГО РАЗВИТИЯ ЧЕРЕПАНОВСКОГО РАЙОНА	40
2.1 Консервативный сценарий	40
2.2 Базовый сценарий	41
3. ЦЕЛИ И ЗАДАЧИ, СОЦИАЛЬНО – ЭКОНОМИЧЕСКОГО РАЗВИТИЯ ЧЕРЕПАНОВСКОГО РАЙОНА. ОЖИДАЕМЫЕ РЕЗУЛЬТАТЫ РЕАЛИЗАЦИИ СТРАТЕГИИ	44
3.1 Система целей, задач, целевых индикаторов (показателей реализации) стратегии	44
3.2 Приоритеты в реализации задач, обеспечивающих достижение целей стратегии	47
3.2.1 Зоны интенсивного градостроительного освоения территорий	47
3.2.2 Селитебные территории	48

		4
3.2.3	Промышленные, коммунально-складские территории, производственные центры	48
3.2.4	Территории возможного размещения крупных производств, объектов капитального строительства	48
3.3	Направления территориального развития муниципальных образований	49
4	ОЦЕНКА РЕСУРСОВ, НЕОБХОДИМЫХ ДЛЯ РЕАЛИЗАЦИИ СТРАТЕГИИ	52
4.1	Оценка финансовых ресурсов, необходимых для реализации стратегии	52
5	СИСТЕМА УПРАВЛЕНИЯ, КОНТРОЛЯ И МОНИТОРИНГА РЕАЛИЗАЦИИ СТРАТЕГИИ	55
5.1	Сроки и этапы реализации стратегии	55
5.2	Механизмы обеспечения реализации стратегии	55
5.2.1	Организационное обеспечение	55
5.3	Информация о муниципальных программах, утвержденных в целях реализации стратегии	58
5.4	Система мониторинга и контроля за реализацией стратегии.	71
	Приложение 1. Наказы депутатам в областное Законодательное собрание 6 созыва	73
	Приложение 2. План мероприятий по выполнению стратегии социально – экономического развития Черепановского района на 2019-2030 год	76

## **ВВЕДЕНИЕ.**

Стратегия социально-экономического развития Черепановского района Новосибирской области и плана мероприятий по ее реализации (далее – Стратегия) определяет цели и задачи муниципального управления и социально-экономического развития Черепановского района на долгосрочный период.

Стратегия разработана в соответствии с Указом Президента Российской Федерации от 9 мая 2017 г. № 203, с учётом положений Федерального закона от 28.06.2014 № 172-ФЗ «О стратегическом планировании в Российской Федерации», Закона Новосибирской области от 18.12.2015 N 24-ОЗ "О планировании социально-экономического развития Новосибирской области", Уставом Черепановского района, постановлением Главы Черепановского района от 05.07.2018 № 493 «О разработке Стратегии социально-экономического развития Черепановского района до 2030 года» (далее постановление № 493), во взаимосвязи со Стратегией социально-экономического развития Новосибирской области до 2030 года, утверждённой постановлением Правительства Новосибирской области от 19.03.2019 № 105-п «О Стратегии социально-экономического развития Новосибирской области на период до 2030 года»

Стратегия сформирована:

- с учётом прогноза и анализа социально-экономического развития Черепановского района;
- в рамках реализации вопросов местного значения муниципального района в соответствии с действующим законодательством Российской Федерации;
- во взаимосвязи с основными направлениями социально-экономического развития Новосибирской области и муниципальных образований Черепановского района;
- с учётом доходов местного бюджета.

В рамках аналитического этапа разработки Стратегии проведён комплексный анализ стартовых условий и исходных предпосылок социально-экономического развития Черепановского района за 2012-2018 годы, по результатам которого сформирована характеристика муниципального района, позволяющая оценить роль и вклад Черепановского района в экономику Новосибирской области. Результаты анализа оформлены в виде вспомогательных материалов.

В Стратегию включены основные выводы из проведённого анализа, результаты SWOT-анализа (анализ сильных и слабых сторон, потенциальных возможностей и угроз развития) и основные проблемы развития района, которые увязаны с целями и задачами, и на которые должны быть направлены основные мероприятия плана реализации Стратегии.

Стратегия является основой для разработки муниципальных программ Черепановского района и плана мероприятий по реализации Стратегии.

## **1. КОМПЛЕКСНАЯ ОЦЕНКА СОЦИАЛЬНО – ЭКОНОМИЧЕСКОГО РАЗВИТИЯ ЧЕРЕПАНОВСКОГО РАЙОНА**

### **1.1. Общая характеристика Черепановского района.**

Черепановский район расположен в юго-восточной части Новосибирской области и граничит с Сузунским, Искитимским, Маслянинским районами, на юге - с Тальменским районом Алтайского края. С севера на юг район пересекает железная дорога, разделяя его на две части. По территории района проходит автодорога федерального значения Новосибирск—Барнаул.

Экономика района имеет индустриально-аграрную структуру. По объемам промышленного и сельскохозяйственного производства район является одним из самых крупных в области.

Районный центр – город Черепаново, находится в 109 км к югу от Новосибирска по железной дороге Новосибирск - Барнаул. Территория района – 2,9 тыс. км<sup>2</sup>. Численность населения на 1 января 2019 г. составляет 47,1 тыс. чел.

Черепановский муниципальный район – административно-территориальная единица (район) в юго-восточной части Новосибирской области Российской Федерации.

В административном отношении Черепановский район поделен на 14 муниципальных образований, 11 из которых – сельские поселения, 3 - городские. Всего в районе насчитывается 49 населенных пунктов, в том числе 46 сельских населенных пунктов и 3 городских – г. Черепаново, рабочий посёлок Дорогино и рабочий посёлок Посевная.

По схематической карте климатического районирования для строительства территории России Черепановский район отнесен к району –I, подрайону – I В.

Климат района резко континентальный с резкими колебаниями температуры, с холодной продолжительной зимой и жарким коротким летом. Рельеф имеет холмисто-волнистый характер. Территория района является водоразделом между бассейном реки Бердь и Чумыш, где расположены верховья притоков этих двух рек. Полезными ископаемыми район небогат, исключение составляют неразведанные участки Горловского антрацитного бассейна. Имеются небольшие запасы месторождений строительных материалов (кирпичные глины и камень на щебень).

Территория района характеризуется высокой степенью сельскохозяйственной освоенности – удельный вес сельхозугодий составляет около 70% территории района. Для большей части поселений характерно подтопление территорий. В целом природные условия района не вызывают ограничений для организации хозяйственной деятельности.

### **Гидрография**

Территория Черепановского района принадлежит бассейну Средней Оби. Рельеф района представляет собой повышенную равнину, по северной половине которой с востока на запад проходит водораздел. Отсюда берут начало небольшие многочисленные реки. Реки, текущие на север: Верх Каракан, Мильтюш, Койниха, на юг: Верх. Сузун, Иня, Еловка, Тальменка. В речных поймах встречается небольшие озера и болота.

В питании рек принимают участие талые воды, жидкие осадки и подземные воды. Зимние осадки формируют 60-90% годового стока. Грунтовое питание составляет 5% и менее.

Обилие озер на указанной территории объясняется равнинным характером, незначительными уклонами, слабым дренажом и большим количеством осадков.

Наблюдаются преимущественно малые мелководные озера с площадью зеркала до 1 км<sup>2</sup>.

По ресурсам поверхностных вод район относится к слабо обеспеченной зоне в связи с отсутствием крупных водотоков, удовлетворяющих промышленных, сельскохозяйственных потребителей. Основная часть рек имеет площадь водосбора менее 1000 км<sup>2</sup> и принадлежит к малым рекам, перемерзающим в зимний период.

Наиболее перспективными являются реки Тальменка, Верх-Сузун, Койниха. Для целей водоснабжения целесообразно использовать воду подземных источников.

### **Гидрогеология и ресурсы подземных вод**

Территория района принадлежит к южной части западносибирского артезианского бассейна, который характеризуется наличием напорных и высоконапорных подземных вод в отложениях горы, мела и палеогена и слабо напорных грунтовых вод в неогеновых и четвертичных отложениях.

Подземные воды района приурочены к верхней трещиноватой зоне вулканогенно-осадочных пород долин рек и залегают на глубине до 100 м. Воды напорные с высотой напора от 2 до 95 м. Максимальные дебиты скважин до 5,5 л/сек. Возможная производительность групповых водозаборов 1000-3000 м<sup>3</sup>/сутки. Минерализация вод 0,2-0,8 г/л.

Воды пресные гидрокарбонатные кальциевые и магниевые. Для водоснабжения г. Черепаново были разведаны Майская и Безменовская площадки.

Район относится к территориям, обеспеченным подземными водами с производительностью групповых водозаборов до 35 тыс. м<sup>3</sup>/сутки, пригодных для организации водоснабжения городов с населением до 100 тыс. человек.

### **Рельеф и климат района**

Территория Черепановского района подразделяется на три подрайона; Черепановская степная равнина, Караканский увал и высокая ступень Предсалаирья.

Черепановская степная равнина занимает территорию южнее г. Черепаново, характеризуется весьма незначительным расчленением. Немногочисленные реки врезаны на глубину до 40 метров, а балки - до 20-25 метров. Склоны пологие, крутизна их не превышает 4-5°.

Большая часть территории района приурочена к Караканскому увалу, характеризующемуся волнисто-увалистым рельефом с отдельными невысокими сопками. Складчатое основание перекрыто мощной толщей рыхлых отложений. Плоские водоразделы слабо расчленены и имеют линейно-вытянутую форму. Абсолютные отметки на вершине увала достигает 300 метров. Склоны увала северо-западной и юго-восточной ориентации наклонены полого и умеренно расчленены реками, берущими начало с вершин увала. Балки и реки врезаны на глубину до 100 метров. Крутизна приводораздельных склонов достигает 8-9°.

Высокая ступень Предсалаирья занимает восточную часть района. Абсолютные отметки высот составляют 250-300 метров. Основные черты рельефа этого подрайона сформировались под влиянием нетектонических движений, выразившихся в относительных перемещениях отдельных блоков. Экзогенные процессы явились основным моделирующим фактором в оформлении тектонического рельефа.

### **Климат.**

Территория Черепановского района относится к континентальному типу с холодной зимой и жарким летом. Для него характерны резкие колебания температуры и осадков. Среднегодовая температура воздуха -0,4°C. Кратковременность вегетационного периода компенсируется сравнительно большой суммой температур выше 10°C, составляющей 1810 дней. Период температур выше 10°C составляет в среднем – 117 дней.

Среднегодовое количество выпадающих осадков составляет 408 мм. Максимум приходится на летние месяцы. В течение года наблюдается 170 дней с осадками.

Таким образом, агроклиматические ресурсы района можно охарактеризовать как достаточно благоприятные по обеспечению влагой и теплом для среднеспелых и позднеспелых культур.

В течение года преобладают ветра юго-западного направления. Скорость ветров в среднем составляет 3,7 м/с. Наибольшей силы ветра наблюдаются в холодный период года. Количество дней со штилем составляет – 9%.

В Черепановском районе в среднем за вегетационный период число дней с атмосферной засухой и суховеями составляет 18, из них на июнь приходится наибольшее число – 6.

Территория района благоприятна для возделывания средне- и позднеспелых сельскохозяйственных культур, условия увлажнения достаточно благоприятны, для организации массового отдыха населения – ограниченно-благоприятные.

### **Почвенный покров, растительность и животный мир**

Почвенный покров Черепановского района сложный, ввиду разнообразия условий формирования почв и характеризуется комплексностью, мозаичностью. Минимальную площадь занимают дерново-подзолистые почвы.

В пределах района значительная часть территории занята чернозёмами. Чернозёмы формируются на повышенных элементах рельефа – плоских водораздельных пространствах. Они являются основным фондом пахотнопригодных земель.

Таким образом, господствующими типами почв в районе являются чернозёмы выщелочные, пахотные угодья расположены, в основном, на чернозёмах, а также серых лесных почвах.

По ботанико-географическому районированию территория Черепановского района входит в лесостепную зону. Здесь чередуются берёзовые и берёзово-осиновые колки. Лесистость территории к востоку возрастает. Среди луговой растительности преобладают ежовые, коротконожковые, разнотравно-злаковые лесные луга, мятликовые настоящие луга, используемые как сенокосы или выгон.

### **Характеристика экономического потенциала территории**

Показатели	Количество
Общая площадь земельного фонда (га):	293633
площадь, используемая землепользователями, занимающимися сельскохозяйственным производством	198765
в том числе находящаяся в личном пользовании граждан (приусадебные и индивидуальные сады и огороды)	53915
2) неиспользуемые площади, га	1015
Лесной фонд: общая площадь (га)	15647
Запасы полезных ископаемых (по видам в натуральном выражении)	8
- порфирит (строительный камень) млн. м <sup>3</sup>	6,5
- строительная глина млн. МЗ	



Район обладает достаточными возможностями развития экономики - природоресурсным, трудовым, производственным потенциалом, резервами трудоспособного населения.

На территории района имеются особо охраняемые территории. Это бобровый заказник Инской. Черепановский район богат недрами: кирпичными суглинками, керамической глиной, песком, порфиритом, на границе с Искитимским районом имеются залежи угля. Водоснабжение района осуществляется на 95% путем добычи подземных вод.

## 1.2. Анализ демографической ситуации

В целом динамика демографической ситуации в районе совпадает с тенденциями демографического развития области – численность городского населения стабильно, численность сельского населения постепенно уменьшается. За период 2012-2018 годы численность населения района остается на уровне 47,7 – 47,1 тысяч человек. И к началу 2019 года существенно не изменилась.

Основные показатели, характеризующие демографические процессы

Показатели	2012 год	2018 год
Численность населения	47720	47120
Выбыло	1533	1298
Прибыло	1489	1090
Умерло	827	716
Родилось	802	522
Коэффициент рождаемости на 1000 населения	16,8	11,1

Особую остроту в последние годы приобрела проблема низкой рождаемости. За период с 2012 – 2018 годы общий коэффициент рождаемости за этот период уменьшился на 5,7 промилле, с 16,8 в 2012 году до 11,1 в 2018 году на 1000 человек населения.

Также одной из наиболее острых проблем современного демографического развития района, сохраняющаяся в динамике, является довольно высокая смертность населения. Коэффициент естественной убыли населения увеличился с – 0,5 до – 4,1 на 1 000 населения. В общей структуре причин смерти населения района лидируют сердечно-сосудистые заболевания, травмы и отравления, онкологические заболевания.

Таким образом, главной причиной депопуляции является естественная убыль населения, имеющая устойчивый и долговременный характер. Возрастная структура населения за последние годы не претерпела значительных изменений.

Структурные показатели численности населения

Показатели	Годы		
	2012	2018	%; отклон (+,-)
1. Структура населения (%): городское	27,8	27,4	-0,4
сельское	19,9	19,7	-0,2
2. Возрастная структура населения (%):			
моложе 16 лет	9,4	10,7	+1,3
трудоспособного возраста	27,7	24,1	-3,6
старше трудоспособного возраста	10,6	12,3	+1,7

3. Численность пенсионеров, состоящих на учете в органах социальной защиты населения (чел.) пенсионного возраста	7234	5471	75,6
4. Показатель «детской нагрузки» на трудоспособное население (численность населения моложе 16 лет на одного трудоспособного)	33,9	44,4	+10,5
5. Показатель «пенсионной нагрузки» на трудоспособное население (численность стоящих на учете пенсионеров на одного трудоспособного)	38,3	51,0	+12,7
6. Общая «нагрузка» на трудоспособное население (чел.) (4+5)	72,2	95,4	+23,2

### 1.3 Анализ развития экономики Черепановского района

На территории района размещены сельскохозяйственные предприятия, производственные предприятия, предприятия пищевой промышленности, предприятия торговли и общественного питания, строительные, жилищно-коммунального хозяйства, связи, автотранспортное предприятие.

#### Объем валового районного продукта

За период 2012 - 2018 годы в экономике района наблюдается значительный рост практически всех показателей, в 2015 - 2016 году под влиянием кризисных явлений снизились производственные показатели в промышленности, рост показателей в остальных отраслях экономики замедлился.

Объем валового районного продукта в 2018 г. составил 12,3 млрд. руб. и увеличился по сравнению с 2012 г. на 163%. Основной рост валового продукта приходится на промышленную отрасль, сельское хозяйство, строительство, платные услуги.

#### Объем валового районного продукта (в млн. руб.)

Показатель	2012	2013	2014	2015	2016	2017	2018	% 2018/ 2012
Объем валового районного продукта (млн. руб.)	7569,7	9092,8	10200,6	10514,0	10636,0	11739,8	12337,4	163%

#### 1.3.1. Промышленность

На территории района осуществляют деятельность следующие промышленные предприятия: АО "Черепановскферммаш" – производство котельного оборудования, ООО «Стеновые материалы» – производство кирпича, ООО СПК Филиал «Черепановский» – производство мяса и субпродуктов, ООО «ДиМаК» – производство мешкотары, ООО ГК «Дорогинский кирпич» – производство кирпича, ООО «Черепановские напитки» – производство пива, Черепановское ПТПО – производство хлебобулочных изделий, колбасных и полуфабрикатов, ООО ЗКИ «Универсал» – производство сантехнических изделий, АО «Новосибирское Карьероуправление (Медведский карьер) - щебень, ООО «Элеваторный комплекс Безменовский» – производство крупы и гранул из зерновых культур.

## Экономические показатели развития промышленности

Показатели	Г о д ы		
	2012	2018	%
1. Выпуск отгруженной продукции промышленных предприятий (млн. руб.)	3215,0	4685,5	146,0
2. Численность работающих, чел.	2482	2066	83,0
4. Среднемесячная зарплата работников, руб./чел.	17114	26111	153
5. Объем инвестиций в развитие предприятий (тыс. руб.)	116,3	120,0	103

По итогам 2018 года объем районного промышленного производства превысил 4,6 миллиарда рублей, к уровню 2012 года рост объемов достиг 146%. Нарастивали объемы продукции предприятия по производству керамических изделий, мешкотары, отопительных котлов. Однако, под влиянием кризисных явлений в финансовом секторе, большинство предприятий к уровню 2016 года ограничили выпуск продукции, снизилась нормативная численность работающих, появились долги по налогам и убыточные предприятия, объемы инвестиций в модернизацию производства упали.

Даная ситуация в промышленности улучшается в 2018 году. Ряд предприятий стабилизировали производство, введены дополнительные производственные линии, появляются новые рабочие места. Выпуск продукции в данной отрасли в 2019 году оценочно вырастет на 4-6%, работа основных предприятий стабильна.

### 1.3.2. Сельское хозяйство

Базовой отраслью экономики района является сельское хозяйство.

Общая земельная площадь района, используемая предприятиями, организациями и гражданами, занимающимися производством сельскохозяйственной продукции на начало 2019 года составила 293,6 тыс. га из них 67% площади земель сельскохозяйственного назначения (179,7 тыс. га), в том числе 73,5 тыс. га площадь зерновых культур.

В сельском хозяйстве занято 35% всего работающего населения, в промышленности и строительстве – 12%, 27% работников заняты в бюджетной сфере, 15% – в торговле и общественном питании. На прочие виды деятельности приходится 10% занятого населения района.

Валовый объем произведенной сельскохозяйственной продукции в 2018 году составил 3,3 млрд. рублей. В животноводстве района на первом месте молочное скотоводство, на втором – птицеводство и свиноводство.

В районе насчитывается 19 сельскохозяйственных предприятий и 27 крестьянских (фермерских) хозяйств, более 7,5 тысяч личных подсобных хозяйств. Из сельскохозяйственных предприятий последние годы стабильно работают ЗАО «Крутишинское», ООО зверохозяйство «Черепановское», ЗАО птицефабрика «Посевнинская», СПК «Заря».

За 2018 год общая посевная площадь по району составила 103,3 тыс. га, из них площадь зерновых культур 73,5 тыс. га. Получен валовой сбор зерна 138 тыс. тонн в бункерном весе при урожайности 21,8 цн./га.

Кормообеспеченность по району на зимнее-стойловый период составила 38,6 цн. к.единиц на 1 условную голову.

Выручка от реализации зерна составила 439220 тыс. рублей, что на 23% меньше, чем в 2017 году в связи с низкими закупочными ценами на зерно.

Рентабельность от реализации зерна составила – 2,5%. Сельскохозяйственными предприятиями района получена прибыль в сумме 113775 тыс. рублей, с рентабельностью 0,1%.

Поголовье КРС по району по всем видам хозяйств в 2018г. составила 12,4 тыс. голов, в том числе коров 4,9 тыс. голов. Поголовье свиней за этот же период составило 3,2 тыс. голов.

Производство молока в районе в 2018г. составило 23,9 тыс. тонн, в том числе в сельскохозяйственных организациях 20,9 тыс. тонн. Надой на 1 фуражную корову составил 5370 кг.

Реализация молока в 2018 году в сельскохозяйственных предприятиях составила 21045 тонн, что выше уровня реализации 2017 года на 2124 тонны. Себестоимость 1 цн. молока в среднем по району составила 1726 рублей, цена реализации 2355 рублей. От реализации молока получена прибыль 131,8 тыс. руб., рентабельность – 36,4%.

Реализация мяса всех категорий в 2018 году во всех категориях хозяйств составила 9,4 тыс. тонн, в том числе в сельскохозяйственных предприятиях – 8,4 тыс. тонн.

Выручка от реализации продукции, работ и услуг составила 2085 млн. рублей, рентабельность от реализации сельскохозяйственной продукции работ и услуг составила +5,2%.

За 2018 год сельскохозяйственными организациями всех форм собственности получена чистая прибыль в сумме 2млрд. рублей. Среднемесячная заработная плата составила 20700 рублей, темп роста к уровню 2017 года – 10%.

Объем инвестиций 2018 года, направленных на приобретение техники и оборудования – 336 млн. рублей, а всего за период 2012-2018 объем инвестиций составил 1795,6 млн. рублей.

### Развитие агропромышленного комплекса

Показатели	Ед. измерения	2012г	2018 г	%
Валовая продукция сельского хозяйства во всех категориях хозяйств				
в действующих ценах	млн. руб.	1700	3300	194
	в % к пред. году	78,7	93	+14,3
в сопоставимых ценах	в % к пред. году	76,0	90,2	+14,2
Валовая продукция сельского хозяйства в сельскохозяйственных предприятиях				
в действующих ценах	млн. руб.	1414	2531	179
	в % к пред. году	92	105	+13
в сопоставимых ценах	в % к пред. году	95	101,4	+6,4
Поголовье скота (во всех категориях хозяйств)				

- КРС	ТЫС.ГОЛОВ	13,5	12,4	92
из них коровы	ТЫС.ГОЛОВ	5,4	4,9	91
- свиньи	ТЫС.ГОЛОВ	6,9	3,2	46
Поголовье скота и птицы (в сельскохозяйственных предприятиях)		X		
- КРС	ТЫС.ГОЛОВ	10,5	9,6	91
из них коровы	ТЫС.ГОЛОВ	3,9	3,7	95
- свиньи	ТЫС.ГОЛОВ	1,7	1,2	71
Производство важнейших видов продукции в натуральном выражении (во всех категориях хозяйств):				
Зерно в бункерном весе	ТЫС. ТОНН	77,4	140,9	182
Мясо скота и птицы на убой (жив.вес)	ТЫС. ТОНН	10,0	9,4	94
Молоко	ТЫС. ТОНН	23,0	23,9	104
Яйца	ТЫС.ШТУК	80932	98820	122,1
Картофель	ТЫС. ТОНН	10,9	6	55,0
Овощи	ТЫС. ТОНН	5,03	2	39,8
Производство важнейших видов продукции в натуральном выражении (в сельскохозяйственных предприятиях):				
Зерно в бункерном весе	ТЫС. ТОНН	75,9	138	182
Мясо скота и птицы на убой (жив.вес)	ТЫС. ТОНН	8,1	8,4	104
Молоко	ТЫС. ТОНН	17,9	20,9	11
Яйца	ТЫС.ШТУК	79627	97400	122,3

### 1.3.3. Транспорт

Транспортный комплекс Черепановского района представлен автомобильным и железнодорожным транспортом. Грузовые перевозки в районе осуществляет организации автомобильного транспорта, индивидуальные предприниматели и частные лица. Перевозки грузов ежегодно растут, что связано с увеличением промышленной продукции на территории района. Пассажирские перевозки осуществляет муниципальное предприятие, а также индивидуальные предприниматели и частные лица. За период 2012 – 2018гг. перевезено пассажиров более 15 млн. человек.

#### Основные показатели работы всех видов транспорта

Показатели	Г О Д Ы		
	2012	2018	%
Перевезено грузов, тыс. тонн	1780	1862	105
Перевезено пассажиров, тыс. чел.	1650	2170	132

Положительное влияние на сохранение показателей оказала работа по упорядочению маршрутов следования, соблюдение установленных графиков движения пассажирского транспорта, к процессу перевозок были привлечены индивидуальные предприниматели. Автотранспортное предприятие Черепановского района осуществляет свою деятельность за счет субсидий областного и районного бюджетов. На предприятии происходит плановое обновление автобусного парка, продолжается его техническое переоснащение.

Приобретено 18 автобусов на сумму 33,8 млн. рублей. Автобусы оборудуются ремнями безопасности, тахографами, внедрена система «ГЛОНАСС».

Дорожный ремонт федеральных и поселенческих дорог за 2012-2018 годы измерим суммой более 680 миллионов рублей, в том числе выполнен ремонт мостов в с. Верх-Мильтюши, с. Медведское, ежегодно выполняется капитальный ремонт автодорог местного значения, ямочный ремонт дорог и щебенение в поселениях района.

#### 1.3.4. Связь

Телефонная сеть района состоит из 23 станций. Основная телекоммуникационная сеть района – телефонная сеть общего пользования, поддерживается структурным подразделением Черепановский РУС Искитимского центра телекоммуникаций Новосибирского филиала ОАО «Сибирьтелеком». Данное предприятие кроме традиционных услуг связи предоставляет своим абонентам самых современные услуги связи: IP - телефония и высокоскоростной Интернет –Webstream. В последние годы произведено переключение с медных линий на оптические линии связи.

Номерная емкость телефонных сетей на 2018 год составила 8920 единиц основных телефонов, что выше уровня 2012 года на 28 единиц и составляет 100,3%. Обеспеченность населения домашними телефонами на 100 семей составляет 23 аппарата (в 2012-22). В течение 2012 - 2018 гг. Черепановским РУС велась работа по строительству и расширению широкополосного доступа к сети «Интернет» на эти цели направлении более 100 млн. рублей.

#### Основные показатели связи общего пользования

Показатели	Г о д ы		
	2012	2018	%
Монтированная емкость телефонных станций, номеров	8892	8920	100,3
Обеспеченность населения квартирными телефонными аппаратами сети общего пользования на 100 семей, штук	22	23	104,5

Системой общедоступного пользования также является сотовая связь. На территории Черепановского района установлено более 10 вышек сотовой связи. Несмотря на бурное развитие информационных технологий, сохраняется проблема цифрового неравенства.

Приоритетным направлением развития данного сектора является ликвидация, в среднесрочной перспективе, цифрового неравенства территории Черепановского района. В связи с чем в ближайшее время будут установлены более 15 дополнительных вышек сотовой связи.

Услуги почтовой связи оказывает Черепановский почтамт ОСПУФГС Новосибирской области – филиал ФГУП «Почта России». В районе в 47 населенных пунктах функционируют отделения почтовой связи.

#### 1.3.5. Малое предпринимательство

По состоянию на 01.01.2019 года на территории района зарегистрировано 127 малых предприятий, 962 индивидуальных предпринимателей. Удельный вес малых предприятий к общему числу предприятий, зарегистрированных на территории района, составляет 23%. Основные виды деятельности малых предприятий следующие: производство

продовольственных товаров, строительство, производство сельскохозяйственной продукции, торговля, автотранспортные перевозки, бытовые услуги.

С 2009 года начала работать районная целевая программа по оказанию финансовой помощи предпринимателям при приобретении основных средств, оплате процентов по кредитам. За период 2012 по 2018 годы израсходовано более 7,5 млн. рублей бюджетных средств, профинансировано более 80 предпринимательских проектов в сфере бытового обслуживания, общественного питания, строительстве. Кроме того, реализуется программа финансовой помощи для безработных граждан районным центром занятости, ежегодно финансовую помощь получают около 15 граждан (за 2012-2018 гг. оказана материальная помощь около 90 гражданам на сумму более 8,2 млн. рублей). Индивидуальные предприниматели района регулярно оформляют финансовую поддержку через областные целевые программы и фонд развития малого и среднего предпринимательства.

### **Основные показатели развития малого предпринимательства**

Показатели	2012	2018	%
Количество малых предприятий, ед.	122	127	104
Среднесписочная численность работающих, чел	1620	2875	177,5
Удельный вес продукции малых предприятий в общем объеме продукции предприятий района	18	20	+ 2
Численность индивидуальных предпринимателей, чел.	1054	962	91

#### **1.3.6. Торговля и платные услуги**

Потребительский рынок сегодня – это существенная часть экономики, затрагивающая интересы всего населения. Несмотря на сложную ситуацию на финансовых рынках в районе сохранились положительные темпы розничного товарооборота и широкий ассортимент продукции, появляются новые магазины. Торговую сеть района составляют 249 магазинов, 74 киоска и павильона, 5 оптовых предприятий, 1 рынок и 76 предприятий общественного питания, в т. ч. 23 школьные столовые. На территории сельских поселений работают 112 магазинов, в том числе 5 магазинов потребительской кооперации.

На продуктовом рынке осуществляют свою деятельность предприятия федеральных торговых сетей и компаний таких как: ООО «Капитал», ООО «Компания Холидей», ООО «Розница-Н», торговая система «Аникс», ООО «Торгсервис 54», «Магнит», «Ярче», «Новэкс».

В 2018 г. объем розничного товарооборота составил 3 590 млн. руб., что в сопоставимой оценке на 2,7% выше уровня 2017 г. Населению оказано платных услуг на сумму 435 млн. руб. (100,2% в сопоставимой оценке к уровню 2017 г.).

В рамках инвестиционных вложений в районную экономику торговая отрасль была и остается одной из самых перспективных.

### Основные показатели развития потребительского рынка

Показатели	Годы		
	2012	2018	%
1. Оборот розничной торговли (млн. руб.)	2070	3590	173
2. Структура оборота розничной торговли (%)			
продовольственные товары	46	48	+2
непродовольственные товары	54	60	+6
3. Оборот розничной торговли на душу населения, руб.	43378	76188	176
5. Суммарный объем платных услуг населению (млн. руб.)	320	435	136
в том числе объем бытовых услуг населению (%)	68	359	527 (в 5 р.)
6. Объем платных услуг на душу населения, руб.	6706	9232	138

Основной составляющей 63% объема розничного товарооборота являются объемы продаж индивидуальными предпринимателями. Рост товарооборота обусловлен тем, что на территории района появляются новые виды обслуживания населения такие, как применение скидок и дисконтных карт, продажа товаров в кредит, круглосуточная торговля.

#### 1.3.7. Инвестиции и строительство

Накопленный за последние годы потенциал, проведенные мероприятия по реструктуризации хозяйственного комплекса района и активная инвестиционная политика обеспечили постоянный приток инвестиций, которые превысили за период 2012-2018 годы 7,6 млрд. руб. (темп роста 2018 года к 2012 - 7%). Это позволило выйти на устойчивое наращивание темпов промышленного производства, сельского хозяйства, торговли и сферы услуг.

#### СТРУКТУРА ИНВЕСТИЦИЙ ПО ОТРАСЛЯМ 2012-2018 гг. (млн. рублей)

Отрасли экономики	2012 год	2013 год	2014 год	2015 год	2016 год	2017 год	2018 год	Итого 2012-2018
Газификация	45,5	109,0	53,9	75	20,2	28,7	43,6	375,9
Промышленность	116,3	128,7	140	124,8	125,7	262,6	120	1018,1
Сельское хозяйство	480	314,0	148	176,8	126,8	214,0	336,0	1795,6
ЖКХ	26,7	0,0	0,0	0,0	29,8	83,6	52,2	192,3
Строительство	308,2	400,5	359,2	405,8	514,2	751,8	380,3	3120,0
Ремонт, содержание дорог	29,3	40,2	44,9	195,7	160,6	70,6	214,8	756,1
Здравоохранение	14,9	2,5	1,2	2,3	22,2	17,3	1,5	61,9
Прочие	63,4	122,2	11,4	17,0	6,8	92,6	9,3	322,7
<b>ИТОГО:</b>	<b>1084,3</b>	<b>1117,1</b>	<b>758,6</b>	<b>997,4</b>	<b>1006,3</b>	<b>1521,2</b>	<b>1157,7</b>	<b>7642,6</b>



Всего за период 2012 – 2018 годы (включительно) в районную экономику, инженерную инфраструктуру и социальную сферу направлено 7,643 миллиарда рублей

Наибольший удельный вес в общем объеме инвестиций имеют строительство - 41%, сельское хозяйство – 24%, промышленность – 13%, ремонт и содержание дорог – 9%.

В сфере промышленного производства сумма инвестиций составила порядка 1018,1 млн. руб., из них значительная сумма (494,0 млн рублей) приходится на ООО Завод керамических изделий «Универсал», ООО «Черепановское пиво» (266,4 млн. руб.), ООО «Сибирская продовольственная компания «Филиал Черепановский» – 122,0 млн. рублей. Эти денежные средства направлены на модернизацию производства и техническое перевооружение предприятий.

На заводе «Универсал» установлена современная печь итальянского производства, производственная мощность которой 800 тыс. штук изделий в год. Смонтированы новые стенды для литья керамических изделий, введены чешская линия по производству смывных бачков, стенд для литья унитазов, новая сушилка для полуфабрикатов итальянской фирмы «SITI», роботизированная установка нанесения глазури на изделия «SITI». Выполнены работы по улучшению полового покрытия, приобретена и используется поломоющая машина.

В ООО «Черепановские напитки» в истекшем году производилась замена устаревшего оборудования в варочном цехе, в цехе розлива, на компрессорном участке; техническое оснащение лаборатории; модернизация форфасного отделения, установка золоуловителя в котельной, заливка полов в цехах.

Наравне с промышленностью, ведущей отраслью является сельское хозяйство, где за период 2012-2018 годы на приобретение техники, оборудования и племенного скота привлечено 1795,6 миллионов рублей, в том числе за 2012-18 годы сельхозпроизводителями приобретено более 500 единиц новой техники и оборудования на сумму более 950 миллионов рублей.

Из сельскохозяйственных предприятий за период 2012-2018 годы наибольшие инвестиционные вложения осуществлены ЗАО птицефабрика «Посевнинская», ЗАО племзавод «Медведский».

На ЗАО птицефабрика «Посевнинская» в 2014 году завершена реализация инвестиционного проекта по строительству кормоцеха и складских помещений. Общая стоимость проекта 120 млн рублей. Проектная мощность кормоцеха составляет 20 тонн кормосмеси в час. Уникальность инвестиционного проекта состоит в идеальной точности дозирования компонентов комбикормов для птицы и других видов животных, снижение электропотребления на 1 единицу компонентов в 4 раза. Данный проект единственный по Сибирскому Федеральному округу.

Район регулярно выполняет план программы газификации Новосибирской области. Включая 2018 год, в районе построено более 154 километров газопроводов высокого и низкого давления, газифицировано 2 котельных бюджетной сферы и ЖКХ. Общий уровень инвестиций программы газификации за 2012-2018 годы составляет более 300 миллионов рублей за счет средств областного бюджета, бюджетов района и поселений, средств населения.

За период 2012 - 2018 гг. в социально-инженерной инфраструктуре района введено в эксплуатацию 59,241 тысяч квадратных метров жилья.

В рамках реализации строительной программы за истекший период введены наиболее значимые для района объекты:

- из объектов социального назначения за 2012-2019 годы введены в эксплуатацию:
- в 2012 году завершилось строительство станции обезжелезивания (освоено 193,2 млн рублей);
- в 2013 году проведена реконструкция водопроводной сети в г Черепаново и проведено подключение водопровода восточной части города к станции обезжелезивания (освоено 58,6 млн. рублей);
- в р.п. Посевная построен канализационный коллектор (29,8 млн. рублей);
- в 2014 году построена и введена в эксплуатацию баня №2 в г Черепаново пропускной способностью более 15 тыс. человек в год;
- в целях решения проблемы переработки и утилизации отходов в 2014 году завершено строительство полигона твердых бытовых отходов мощностью 369 тыс. кубических метров;
- введен в эксплуатацию дом для детей-сирот в г Черепаново общей площадью 365 кв. м, 28 квартир, 2 дома в р.п. Посевная, 1 дом в Дорогино;
- проведены работы по капитальному ремонту гидротехнического сооружения на реке Еловка с. Еловкино, где освоено 44,0 млн рублей;
- в конце 2016 года введен в эксплуатацию спортивный зал школы №3, освоено 18,6 млн рублей;
- начата в 2016 году и закончена в 2017 году реконструкция вокзала и станции в г Черепаново, сумма направленных средств составила 580 млн рублей (произведена реконструкция здания вокзала, отремонтировано 7 км путей, 14 зданий, благоустроено 5 тыс кв метров территории, выполнены работы по устройству системы автоматики, телемеханики, связи и устройства контактной сети).

В 2018 году введено в эксплуатацию здание столовой школы №3 г Черепаново (47,0 млн – строительство, 6,0 млн – оборудование), построено 2 ФАПа: в п Майский и с. Ново - Воскресенка)

Начиная с 2010 года активно шло обеспечение жильем социально значимых категорий граждан. 28 молодых семей прошли по федеральной целевой программе и получили 23,0 миллиона рублей на покупку жилья, по целевым программам улучшили жилищные условия 8 многодетных семей, 120 ветеранов Великой Отечественной Войны, 8 инвалидов. Всего из областного бюджета профинансировано более 190 млн рублей.

Всего в районе за период 2012-2018 годов объем строительно-монтажных работ вырос в 2 раза, направлено на строительство и капитальный ремонт 2 848 миллионов рублей.

Из объектов социального назначения за период 2012-2018 годы введены за счет всех уровней бюджета в эксплуатацию станция обезжелезивания в г. Черепаново (освоено с начала строительства 193,2 млн. рублей), полигон твердых бытовых отходов в г. Черепаново проектной мощностью хранения твердых бытовых отходов в объеме 369 тыс.м3., четыре модульных ФАПа, в п. Пушной и в с. Украинка, п. Майский, с. Нововоскресенка на общую сумму 36,3 млн. рублей, спортивный зал в школе № 3 г. Черепаново, стоимость объекта составила 19 миллионов 200 тысяч рублей.

Выполнена реконструкция здания под Многофункциональный центр оказания услуг, стоимость работ 15,2 млн. рублей.

За период 2012-2018 годов открыто около 200 дополнительных дошкольных мест.

Ремонт объектов социальной сферы, в том числе школ, больниц, детских садов за период 2012-2018 годы измеряется суммой более 200 миллионов рублей (средства областного и районного бюджетов).

### **1.3.8. Состояние окружающей среды**

В последние годы проявляется неразрывное единство экономического развития и сохранения окружающей среды. Концепция системы устойчивого развития – необходимое условие сбалансированного развития на федеральном, региональном и муниципальном уровне. Состояние окружающей среды на территории района неоднородно и в промышленных зонах остается напряженным, с высоким уровнем загрязнения. При анализе и прогнозе динамики загрязнения окружающей среды на территории Черепановского района выработаны предложения по организации мероприятий защиты окружающей среды.

Рост выбросов загрязняющих веществ составляет в среднем 2-3% в год, что обусловлено увеличением выпуска продукции на промышленных предприятиях ростом количества автотранспорта и грузоперевозок на территории района.

Состояние водных ресурсов является решающим фактором санитарно-гигиенического состояния населенных мест. Очистные сооружения в р. п. Дорогино и в г. Черепаново имеют только механическую обработку и хлорирование, ни биологической, ни химической обработки стоков нет. Следует отметить, что концентрации загрязняющих веществ на выпусках канализационных очистных превышают предельно допустимые нормы в несколько раз.

Объем образования отходов потребления с 2012 по 2018 гг. возрос на 36%. Рост образования отходов связан с резким увеличением сферы услуг и предприятий торговли на территории района, а также с изменением структуры и количества упаковочной тары товаров массового спроса.

Быстрый рост объемов отходов потребления приводит к образованию несанкционированных свалок на территории района, что приводит к захламлению земель и снижению качества окружающей среды.

### **1.3.9. Финансовое состояние предприятий и организаций**

По итогам 2018 года 68% предприятий и организаций района работают с прибылью.

Прибыль прибыльных предприятий в 2018 году составила 133,3 млн. рублей, наибольший объем прибыли – 113,1 млн. был получен сельскохозяйственными предприятиями. При этом под влиянием кризисных явлений общий объем прибыли к уровню 2012 года составил 32%, в том числе в промышленности 4%, в сельском хозяйстве 57%.

#### **Финансовые результаты деятельности предприятий и организаций**

Показатели	2012	2018	%
1. Сумма полученной прибыли (млн. руб.)	188,1	133,3	71
2. Сумма полученного убытка (млн. руб.)	30,4	158,4	521

3. Отраслевая структура прибыли (в %)			
промышленность	89	73	
сельское хозяйство	94	83	
4. Сумма просроченной кредиторской задолженности (млн. руб.)	323,1	59,1	
5. Сумма просроченной дебиторской задолженности (млн. руб.)	100,1	1,4	

### 1.3.10. Основные показатели социально-экономическом развитии Черепановского района за период 2012-2018 годы

ПОКАЗАТЕЛИ	2012 год	2018 год	% 2018 к 2012	2019 г. оценка	% 2019 к 2012
Уровень официально зарегистрированной безработицы, %	1,5	1,5	<b>0</b>	1,7	<b>+0,2</b>
Среднемесячная заработная плата по полному кругу предприятий, рубли	17114	26111	<b>152,6</b>	28800	<b>168,3</b>
Просроченная задолженность по выплате средств на заработную плату, млн. рублей	0	0	-	0	-
Ввод в эксплуатацию жилья за счет всех источников финансирования, тысяч кв. м	8,1	6,4	<b>79</b>	6,5	<b>80,2</b>
Объем отгруженных товаров собственного производства, млн. рублей (промышленность)	2557	4686	<b>183</b>	5100	<b>199,5</b>
Объем продукции сельского хозяйства, млн. Рублей	1700	3300	<b>194</b>	3500	<b>205,9</b>
Производство зерна, тыс. Тонн	75,9	138,0	<b>181,8</b>	140	<b>184,5</b>
Объем строительно-монтажных работ, млн. Рублей	340	710,4	<b>208,9</b>	800	<b>235,3</b>
Инвестиции в основной капитал, млн. рублей	1084	1122,8	<b>103,6</b>	1200	<b>110,7</b>
Объем розничного товарооборота, включая общественное питание, млн. рублей	2070	3590,0	<b>173,4</b>	3824,0	<b>184,7</b>
Объем платных услуг населению, млн. Рублей	320	435	<b>135,9</b>	465	<b>145,3</b>
Прибыль прибыльных предприятий, млн. Рублей	188,1	133,3	<b>70,9</b>	150,0	<b>79,7</b>
Удельный вес прибыльных предприятий, %	64	68	<b>+4</b>	70	<b>+6</b>
Доходы бюджета млн. руб.	1579,2	1936,7	<b>122,6</b>	1890,5	<b>119,7</b>
Расходы бюджета, млн. руб.	1585	1925,4	<b>121,5</b>	1943,9	<b>122,6</b>

На протяжении периода 2012 – 2018 годы экономика и социальная сфера Черепановского района характеризуется устойчивым развитием.

Объем произведенной продукции **промышленного производства** в 2018 году составил 4,7 миллиарда рублей, что в 1,8 раза превышает уровень 2012 года. По валовому объему промышленной продукции Черепановский район ежегодно входит в десятку крупнейших районов в области.

В 2018 году в районе работают промышленные предприятия, производящие продукцию машиностроения, строительные материалы, продукцию переработки.

Наравне с промышленностью ведущей отраслью является **сельское хозяйство**, представленное 17 сельскохозяйственными предприятиями, 27 крестьянскими (фермерскими) хозяйствами и 7,5 тысячами личных подсобных хозяйств.

Производство сельскохозяйственной продукции достаточно стабильно. В течение последних лет ежегодно продукции сельского хозяйства производится на сумму более 3 миллиардов рублей, в 2018 году объем валовой продукции сельского хозяйства составил 3 миллиарда 300 тысяч рублей, что в 1,9 раза превышает уровень 2012 года.

Поголовье крупного рогатого скота и коров в сельскохозяйственных предприятиях сохранено. Поголовье птицы увеличилось на 179 тыс. голов или 148 % к 2012 году. Произведено молока в 2018 году во всех категориях хозяйств 23,9 тыс. тонн, в том числе в предприятиях сельского хозяйства 20,9 тыс. тонн, что на 3000 тонн больше 2012 года. (104% к 2012 году). Прирост производства получен за счет увеличения надоя на 1 фуражную корову более чем на 500 кг. Ожидаемый надой в текущем году составит 5400 кг, это наивысший показатель за все годы ведения молочного животноводства. Реализация мяса всех категорий во всех категориях хозяйств за 2018 год составила 9,4 тыс. тонн.

Сельскохозяйственными предприятиями всех форм собственности обрабатывается 103,3 тысяч гектаров пашни, из них 73,5 тысяч га засеяны зерновыми культурами. При урожайности 21,8 цн/га в 2018 году (178% к 2012г.) валовой сбор зерновых и зернобобовых культур составил 138 тыс. тонн, что на 51,6 тыс. тонн или 78% выше уровня 2012 года, к уровню 2012 года рост составил 168%.

Выручка от реализации сельскохозяйственной продукции за 6 лет выросла на 45% составляет более 2 млрд. рублей.

За 2012-2018 годы сельхозпроизводителями приобретено более 500 единиц новой техники и оборудования на сумму более 950 миллионов рублей.

Среднемесячная заработная плата отрасли на конец 2018 года выше 2012 года на 5799 рублей и составляет 20700 рублей.

В целом средняя заработная плата трудящихся района в 2018 году составила 26111 рублей, что на 53% выше уровня средней заработной платы 2012 года. Данный уровень заработной платы является одним из самых высоких среди сельскохозяйственных районов Новосибирской области.

Несмотря на сложную ситуацию на финансовых рынках в районе сохранились положительные темпы розничного товарооборота и широкий ассортимент продукции, появляются новые магазины. Всего в районе работает более 270 торговых предприятий, что на 40 предприятий выше уровня 2012 года,

создано более 500 новых рабочих мест. Рост товарооборота за 2018 год составил 3,6 млрд. рублей, что в 1,7 раза превышает уровень 2012 года.

Общий **объем инвестиций** района в 2018 году превысил 1 миллиард 157 миллионов рублей, к уровню 2012 года превышение составило 106,7%. Основные направления инвестиционных вложений - приобретение новой техники и оборудования в промышленности и сельском хозяйстве, реализации программ строительства дорог и объектов социальной сферы, жилищное строительство, программа газификации района.

Последние годы район регулярно выполнял обязательства перед Газпромом и **программы газификации** Новосибирской области. За период с начала газификации (2007 год) за счет всех источников финансирования освоено около 600 млн рублей, включая 2018 год, в районе построено 247 километров газопроводов высокого и низкого давления, построено и переведено на природный газ более 30 котельных и объектов соцкультбыта, подключено к газу 4655 частных домовладений. Газифицировано 11 населенных пунктов в 9 муниципальных образованиях.

Средний уровень газификации природным газом по району на текущую дату составляет 35,0%, по г Черепаново – около 50,0%

За период 2012 - 2018 гг. в социально-инженерной инфраструктуре района было введено в эксплуатацию **более 60 тысяч квадратных метров** жилья, в 2019 году оценочно будет введено еще более 6 тысяч квадратных метров.

Всего в районе за период 2012-2018 год **объем строительно-монтажных работ** вырос в 2 раза, ожидаемый объем строительных работ 2019 года – более 900 миллионов рублей.

Из **объектов социального назначения** за период 2012-2018 годы введены в эксплуатацию следующие объекты: дополнительное здание детского сада №3 г. Черепаново на 80 мест, спортивный зал, здание столовой школы №3 г. Черепаново.

Реконструировано 15 зданий учреждений культуры района: Безменовский, Дорогинский, Крутишинский, Зимовской дома культуры, сельские клубы д. Безменово, с. Романов, д. Дорогина Заимка, п. Еловкино, п. Привольный, п. Сибиряк, Дорогинская ДШИ, сельский филиалы р.п Дорогино, с. Куриловка, с. Крутишка централизованной библиотечной системы.

Всего **ремонт социальной сферы**, в том числе школ, больниц, детских садов за период 2012-2018 годы измеряется суммой более 300 миллионов рублей, почти все социальные объекты за эти годы охвачены капитальным ремонтом.

**Дорожный ремонт** федеральных и поселенческих дорог за 2012-2018 годы измерим суммой более 680 миллионов рублей, в том числе выполнен ремонт мостов в с. Верх-Мильтюши, с. Медведское, ежегодно выполняется капитальный ремонт автодорог местного значения, ямочный ремонт дорог и щебенение в поселениях района.

Жители всех населенных пунктов района имеют с районным центром регулярное автобусное сообщение.

В рамках исполнения ОЦП «Чистая вода» решилась проблема дефицита водоснабжения и обеспечение населения качественной питьевой водой западной части города Черепаново, в 2012 году введена в эксплуатацию станции обезжелезивания в г Черепаново, в 2013 году проведена реконструкция водопроводной сети в г Черепаново и проведено подключение водопровода

(восточной части г Черепаново) к станции обезжелезивания, построен канализационный коллектор в р.п. Посевная.

С 2012-2018 годы на территории района работала муниципальная программа «Вода в каждый дом». В рамках реализации этой программы построено и заменено более 53- км водопроводных сетей на сумму 110 млн. рублей. За период с начала реализации программы подключено к централизованному водоснабжению 925 домовладений.

По программе «Чистая вода» за счет средств районного бюджета проведен монтаж станций химводоочистки в поселениях района - установлено 39 станций на сумму более 7,0 млн рублей.

В нашем районе созданы и продолжают создаваться все условия для развития спорта и развития молодежи. На протяжении последних лет Черепановский район признан самым спортивным районом в Новосибирской области.

Численность населения, занимающегося физической культурой и спортом, постоянно растет, сегодня активно занимающихся спортом в районе почти 14 тысяч человек. Численность детей, систематически занимающихся в спортивных школах, составляет 15 % от общего числа детей района.

Идет поддержка спортивных видов, прежде всего тех, где наши земляки представляют район, область и страну на международных соревнованиях.

Представители Черепановского района составляют основу сборной команды Новосибирской области по гиревому спорту армспорту, защищают честь Российской Федерации в первенствах Европы и Мира.

Постоянно улучшается материально-техническая база, в целях более эффективной физкультурно-спортивной работы создано муниципальное учреждение «Молодежный центр развития физической культуры и спорта», в состав которого вошли спортивный комплекс «Энергия», ДЮСШ, детский оздоровительный лагерь «Радуга».

В районе действует 18 хоккейных площадок. Во всех образовательных учреждениях имеются спортивные площадки и спортзалы, работают 2 плавательных бассейна, и лыжная трасса с подъемником на базе отдыха.

В 2013 году проведен комплексный ремонт бывшего городского дома культуры в парке под районный молодежный центр на сумму 4,5 миллиона рублей с новым оснащением тренажерного зала и зала для танцев.

В детском оздоровительном лагере построена стандартная баскетбольная площадка с тартановым покрытием. В шести городских школах за счет районного бюджета установлены уличные тренажеры для физического развития детей на сумму 600 тысяч рублей.

В конце 2016 года построен спортивный зал в школе №3.

По уровню **доходов бюджета** за 2018 год в сумме 1937 миллионов рублей район входит в десятку наиболее объемных по доходам районов, выше районы с большей численностью населения.

Рост экономических показателей позволили существенно увеличить собственные доходы консолидированного бюджета, которые к уровню 2012 года возросли на 122% при среднегодовом росте 103%.

Районный бюджет всегда имел социальную направленность. Удельный вес расходов по отраслям социальной сферы: здравоохранение, образование и социальная защита ежегодно составлял более 70% полномочий бюджета.

## **1.4. Анализ развития социальной сферы**

### **1.4.1. Образование**

На 01.01.2019 года в районе функционирует 48 образовательных учреждений, в том числе 19 ДОУ, 22 средних общеобразовательных школы, имеющих 1 филиал (группа кратковременного пребывания детей дошкольного возраста), 4 основных общеобразовательных школы, специальная (коррекционная) школа-интернат для обучающихся, воспитанников с ограниченными возможностями здоровья, 2 учреждения дополнительного образования.

В общеобразовательных учреждениях района обучается 6074 человека. В первый класс принято 634 ребенка. Дошкольным воспитанием охвачено 2368 детей.

По адаптированным образовательным программам для детей с ограниченными возможностями здоровья обучается 604 ребенка, из них 187 - в специальной (коррекционной) школе-интернате для обучающихся, воспитанников с ограниченными возможностями здоровья, 417 человек интегрировано в общеобразовательных школах.

В учреждениях дополнительного образования занимается 1329 обучающихся. Системой дополнительного образования с учетом общеобразовательных учреждений и учреждений других организационно-правовых форм охвачено 84,5% детей в возрасте от 5 до 18 лет, что является стабильным показателем на протяжении последних лет.

В 2018 году среднее общее образование получили 226 человек, из них 13,3% награждены медалями «За особые успехи в учении».

Основное общее образование получили 593 обучающихся 9 класса. Обучение в 10 классе продолжают 50,6% выпускников – на уровне прошлого года.

В общеобразовательных учреждениях реализуется программа по профессиональной подготовке «Тракторист категории «С,Е»» (МКОУ «Карасёвская СОШ», МКОУ Крутишинская СОШ, МКОУ «Ново-Воскресенская СОШ», МКОУ «Майская СОШ») – 61 учащихся. Организуется дистанционное обучение в рамках проекта «Сетевая дистанционная школа» в МКОУ «СОШ № 1 г. Черепанова», МАОУ «СОШ № 3 г. Черепанова», МКОУ «Майская СОШ» (86 обучающихся).

Ежедневный подвоз организован для 517 детей (2017 год - 513 детей) из 29 населенных пунктов на 22 транспортных единицах в 15 школах (396 чел.) и в 9 ДОУ (121 чел.). Подвоз осуществляется специализированным автотранспортным предприятием.

В летний оздоровительный период всеми формами отдыха и занятости было охвачено 82% школьников (на уровне прошлого года).

Общий объём финансирования на подготовку, текущий и капитальный ремонт образовательных учреждений, приобретение учебников и средств обучения, создание условий безопасности составляет 44 949,80 тыс. рублей за счет средств областного и местного бюджетов.

Текущий ремонт проведён во всех образовательных организациях за счёт средств муниципального бюджета: произведена побелка, покраска; выполнены работы по благоустройству территорий.



В 27 образовательных организациях проведен капитальный ремонт, в том числе:

- кровли в 7 образовательных учреждениях, в том числе за счёт областного бюджета в 3 образовательных учреждениях;
- спортивного зала в 3 образовательных учреждениях (МКОУ «Карасёвская СОШ», МКОУ Бочкарёвская СОШ, МКОУ Бурановская СОШ);
- ремонт пищеблока в 1 ОУ (д/сад «Ягодка» п. Пятилетка).

Заменены 191 деревянный оконный блок на блоки ПВХ в 11 образовательных организациях, в том числе за счёт областного бюджета 140 оконных блоков в 8 образовательных учреждениях.

Общий объём вложенных средств на ремонт образовательных учреждений – 28 619,3 тыс. руб. Проведены работы по обеспечению пожарной безопасности и антитеррористической защищённости образовательных организаций (обучение специалистов по пожарной безопасности, приобретение первичных средств пожаротушения, установка систем видеонаблюдения) на общую сумму 1 598,50 тыс. руб.

Выполнены работы по подготовке образовательных учреждений к работе в зимних условиях (сумма затрат- 1 547,0 тысяч рублей).

Материально-техническая база образовательных организаций пополнена на сумму 14 481,0 тыс. руб. Приобретено учебников на сумму 5 315,121 тыс. руб.

В сентябре 2018 года завершились строительные работы столовой МАОУ «СОШ №3 г. Черепанова». Объём вложений - 53 585 тыс. рублей. Построен тёплый переход от основного здания школы к зданию столовой на сумму 3,3 млн. руб.

В 2018 году подтвердила участие в региональном проекте «Внедрение модели системы управления качеством образования в общеобразовательных учреждениях Новосибирской области» МКОУ «Майская СОШ». В проекте «Обучение и социализация обучающихся с ОВЗ в инклюзивном образовательном пространстве Новосибирской области» продолжает участвовать МКОУ «Ново-Воскресенская СОШ», присоединилась МКОУ «Медведская СОШ». В проекте «Школа - центр физической культуры и здорового образа жизни» участвует МКОУ Безменовская СОШ. В МКОУ Черепановской специализированной коррекционной школе - интернат реализуются проекты «Психолого-педагогическое и медико-социальное сопровождение детей с ограниченными возможностями здоровья» и «Модернизация организационно - технологической инфраструктуры и обновление фондов школьных библиотек», в МКУ «Информационно-методический центр развития образования» Черепановского района - проект «Организация сетевых сообществ учителей (биология). МДОУ - детский сад № 10 г. Черепанова в рамках соглашения с Областным центром диагностики и консультирования работает по теме «Реализация новых организационно-экономических моделей и стандартов в дошкольном образовании путем разработки нормативно-методической базы и экспертно - аналитического сопровождения её внедрения в рамках создания консультативного центра».

В 2018 году продолжена работа по развитию школьной самоорганизации в рамках регионального проекта «Школа детей для детей», в котором участвуют 3 учреждения (МКУ «ИМЦ РО» Черепановского района, МКОУ СОШ № 4 г. Черепанова, МКОУ «Майская СОШ»). На базе МАОУ «СОШ № 3 г. Черепанова» реализованы муниципальные проекты: организованы инженерный и

педагогический классы. Начата работа по направлению «Мобильное электронное образование» в МКОУ «Майская СОШ».

Обеспеченность населения образовательными услугами

Показатели	Годы		
	2012	2018	%
Количество мест в общеобразовательных школах	10000	9621	96
Количество учащихся в общеобразовательных школах (на начало года) дневных	5792	6074	105
Численность педагогических работников общеобразовательных школ	556	577	104
Обеспеченность педагогическими работниками на 1000 учащихся, %	96	95	-1

#### 1.4.2. Здоровоохранение

Медицинское обслуживание населения осуществляет ГБУЗ НСО «Черепановская ЦРБ». Структура здравоохранения Черепановского района представлена: ЦРБ на 242 койки; поликлиникой на 600 посещений в смену. В поликлинике организована работа дневного стационара в 2 смены на 18 койках; тремя участковыми больницами на 78 коек; пятью врачебными амбулаториями; двумя офисами врача общей практики; 34-мя ФАПами; экстренную неотложную медицинскую помощь населению района оказывают 20 выездных бригад отделения скорой медицинской помощи, работающих в 2 смены; 4-мя домовыми хозяйствами. Население обслуживают 72 врача, укомплектованность составляет – 70,3%, среднего медицинского персонала 290 человека, укомплектованность составляет – 85,0%. В учреждении работает 15 молодых специалистов (6 врачей и 9 человек среднего медицинского персонала).

Для урегулирования вопроса укомплектованности кадров в нашем районе в рамках Федеральной программы «Земский доктор» в 2018 году трудоустроен врач-рентгенолог в отделение лучевой диагностики, который в рамках этой программы получил единовременную выплату в размере 1 миллиона рублей.

Организовано обеспечение 387 детей от 0-3 года жизни дополнительным детским питанием, на приобретение которого из областного бюджета было выделено 2 589,1 тыс. руб. Дети из многодетных семей получают лекарственные средства по льготным бесплатным рецептам. Охват детей диспансерным наблюдением составляет 95%. Работающее население охвачено профосмотрами на 95,0%, детское население на 96%. План профилактических прививок выполнен на 100%. Процент охвата дополнительной диспансеризацией определенных групп взрослого населения составил 99,0%.

Снизилась смертность от таких причин как онкологические заболевания на 6,1%, от ВИЧ-инфекции на 15,1%, от туберкулеза на 25,0%. Средняя продолжительность жизни населения увеличилась на 0,2 года и оставляет 65,6 лет. Средняя продолжительность жизни трудоспособного населения осталась на прежнем уровне и составляет 43,9 года.

За 2018 год запротезировано 207 человек, подлежащих бесплатному зубопротезированию на общую сумму 2334500,0 рублей.

Проведение аукциона на выполнение подрядных работ по строительству объекта строительство больницы в р. п. Дорогино Черепановского района закончено. В 2018 году начато строительство Дорогинской врачебной амбулатории.

Продолжается обучение студентов по специальности сестринское дело в филиале Новосибирского медицинского колледжа, организованном на базе ГБУЗ НСО «Черепановская ЦРБ».

В 2018 году переданы 2 единицы санитарного транспорта для оказания первичной медико-санитарной помощи населению Огнева - Заимковского и Шурыгинского муниципальных образований.

В рамках программы «Укрепление материально-технической базы службы скорой медицинской помощи Новосибирской области» получен автомобиль класса А для ЦРБ от министерства здравоохранения Новосибирской области.

Председателем законодательного собрания Новосибирской области И. Г. Морозом и депутатом законодательного собрания Новосибирской области М. П. Мамедовым был выделен автотранспорт для обслуживания вызовов на дому врачами-педиатрами детской консультации.

### 1.4.3. Культура

На территории Черепановского района расположены 40 клубных учреждений, централизованная библиотечная система (26 библиотек), 3 детских школы искусств, краеведческий музей с выставочным залом (художественный отдел Черепановского краеведческого музея).

За 2018 г. проведено 7434 культурно - досуговых мероприятий. Коллективы самодеятельного художественного творчества учреждений культуры района приняли участие в 50 Международных конкурсах, в 53 Всероссийском, в 64 Межрегиональных, 20 межрайонных и 132 областных конкурсах и фестивалях, в том числе Шурыгинский народный хор принял участие во Всероссийском конкурсе «Русская матрешка» в г. Москва и стал лауреатом 1 степени. 455 дипломов Лауреатов различных степеней получили творческие коллективы, участники художественной самодеятельности культурно-досуговых учреждений и учащиеся детских школ искусств района. На базе учреждений культуры Черепановского района проведено 1 Международный, 2 Всероссийских, 1 межрегиональный и 14 областных конкурсов, фестивалей, акций и мероприятий. Проведено 301 районное мероприятие, в том числе 17 районных конкурсов и фестивалей. 14 творческих любительских коллективов имеют почетное звание «народный» и «образцовый».

Повышение квалификации прошли 182 специалиста учреждений культуры Черепановского района.

Стипендиатами Губернатора Новосибирской области в сфере культуры и искусства на 2018/19 учебный год стали 3-е учащихся Посевнинской ДШИ и Дорогинской ДШИ. Стипендию Губернатора Новосибирской области для одарённых детей-инвалидов в сфере культуры и искусства получила учащаяся Дорогинской ДШИ.

Для модернизации материально-технической базы учреждений культуры Черепановского района приобретено оборудование, пошиты костюмы в учреждениях культуры на сумму 2,1 млн. рублей, в том числе за счет субсидии на реализацию мероприятий государственной программы Новосибирской области «Культура Новосибирской области на 2015-2020 годы» В рамках программы проекта «Местный дом культуры» приобретено звуковое, световое оборудование и театральные кресла на сумму 960,9 тыс. рублей.

Переоборудован кинозал Районного социально-культурного центра, за счет Гранта Федерального фонда социальной и экономической поддержки отечественной кинематографии на сумму 5 млн. рублей, в декабре 2018 года состоялось открытие кинозала.

Проведены капитальные ремонты 25-ти учреждений культуры на общую сумму 15636,774 тысячи рублей. Выполнен капитальный ремонт зрительного зала районного социально-культурного центра на общую сумму 3921,200 тыс. рублей, в том числе 3725,10 тыс. рублей средства субсидии на реализацию мероприятий государственной программы Новосибирской области «Культура Новосибирской области на 2015-2020 годы».

Выполнено строительство сельского клуба с. Украинка, общей стоимостью 24,8 млн. рублей из средств областного бюджета.

#### **1.4.4. Физкультура и спорт**

За 2018 г. численность населения занимающегося физической культурой и спортом составила 15 342 человека. Численность детей, систематически занимающихся в спортивных школах (от общего числа детей и подростков в возрасте от 6 до 15 лет) составила 704 человек, что составляет 15% от общего числа детей района.

За 2018 г. спортсмены нашего района приняли участие в 82 районных соревнованиях – 6 900 чел., в 76 областных соревнованиях – 1056 чел., в 12 региональных соревнованиях – 154 чел., в 4 соревнованиях СФО - 32 чел.

В 5 всероссийских соревнованиях выступали 19 чел. (гиревой спорт - 1 место Чемпионат России – Бутенко Евгений, ММА – 3 место по панкратиону – Архипов Иван).

На Чемпионате Европы по гиревому спорту 1 место занял Бутенко Евгений.

На Чемпионате Мира по гиревому спорту 1 место занял Бутенко Евгений.

С 28 июня по 1 июля в г. Искитим прошли 35-е сельские спортивные игры Новосибирской области. Наши спортсмены выиграли соревнования по армрестлингу и гиревому спорту, вторыми стали в мини-лапте среди женщин и по летнему биатлону, третьими были в баскетболе среди женщин и в перетягивании каната. В общекомандном зачёте Черепановский район занял 4 место.

Немало в районе уделяется внимания развитию, поддержке и вовлечению в занятия физической культурой и спортом людей с ограниченными физическими возможностями. Совместно с Департаментом спорта Новосибирской области и администрацией Черепановского района в 2018 году в нашем городе прошла VII Летняя спартакиада инвалидов Новосибирской области, наши земляки заняли 1 общекомандное место.

16 сентября на стадионе «Энергия» проведён «КРОСС НАЦИЙ 2018» в котором приняли участие около 1 000 спортсменов нашего района.

Так же в последнее время работа по сдачам нормативов ГТО. За отчётный период около 600 человек приняло участие в испытаниях нормативов ГТО. Золотой знак присвоен 37 чел., серебряный получили 78 чел. и бронзовый знак – 78 чел.

За текущий период 2018 года 5 спортсменов выполнили норматив кандидата в мастера спорта, 16 человек норматив 1 разряда и 370 спортсменов выполнили нормативы массовых разрядов.

В 2018 г. на проведение и участие в спортивно-массовых мероприятиях, учебно-тренировочных сборах, израсходовано 1,7 млн. руб., привлечено внебюджетных средств на сумму 2,8 млн. руб.

#### 1.4.5. Жилищно-коммунальное хозяйство

В системе ЖКХ, несмотря на высокую степень изношенности основных средств, отставание тарифов от роста цен на электрическую энергию и топливо, растущую задолженность населения по коммунальным платежам, администрацией района организована работа, направленная на снижение убыточности работы предприятий коммунального комплекса.

В целях обеспечения стабильного теплоснабжения жилого фонда, объектов социального и культурного назначения были выполнены работы

- Реконструкция котельной, на сумму 5000 тыс. руб.
- Строительство водопровода по улицам Пушкина, Садовая в р. п. Посевная на сумму 1 153,4 тыс. руб.
- Реконструкция котельной р. п. Дорогино, на сумму 12 099,4 тыс. руб.
- Реконструкция водопровода в р. п. Дорогино на сумму 3 141,6 тыс. руб.
- Строительство водозаборной скважины и станции водоподготовки в селе Ярки Майского сельсовета на сумму 4 437,0 тыс. руб.
- Реконструкция водопровода по улицам Молодежная, Центральная в с. Верх-Мильтюши на сумму 4 022,7 тыс. руб.
- Реконструкция участка теплосети в с. Верх-Мильтюши на сумму 1 069,0 тыс. руб.
- Реконструкция системы водоснабжения города Черепаново на сумму 9 874,2 тыс. руб.
- Строительство системы водоподготовки в д. Нововоскресенка на сумму 1 380,2 тыс. руб.
- Строительство газовой котельной в р. п. Посевная на сумму 11 327,0 тыс. руб.

#### 1.4.6. Уровень и качество жизни населения

На протяжении последних лет наблюдается положительная динамика среднедушевых доходов населения. За 2018 год денежные доходы в среднем на человека в месяц составили 13900 рублей, что выше уровня 2017 года на 100,7%.

Денежные доходы населения

Показатели	Г о д ы		
	2012	2018	%:
1. Среднедушевые денежные доходы населения (руб. в месяц)	10500	13900	132
2. Среднемесячная начисленная заработная плата работников предприятий и организаций (руб. в месяц)	17114	26111	153
3. Средний размер пенсий (руб. в месяц)	2272	6680	в 2,9 р

Среднемесячная заработная плата за 2012 год составила 17114 рубля. Ее номинальный размер с 2012-2018 ежегодно рос на 5-17%, общий рост среднемесячной заработной платы за семь прошедших лет составил 53%.

Прожиточный минимум

Показатели	Г о д ы		
	2012	2018	%
1. Среднедушевой объем прожиточного минимума (руб./месяц)	6989	10552	151,0
2. Среднедушевой прожиточный минимум пенсионеров (руб./месяц)	5489	8524	155,3
3. Среднедушевой прожиточный минимум трудоспособного населения (руб./месяц)	7565	11217	148,3
4. Отношение среднедушевых доходов населения в месяц к уровню среднедушевого прожиточного минимума, %	150,2	131,7	

#### 1.4.7. Трудовые ресурсы, занятость населения

Численность экономически активного населения района в 2018 году составила 23,3 тыс. человек (49,5% от общей численности населения), из них 18,4 тыс. чел. заняты в экономике.

##### Характеристика трудовых ресурсов

Показатели	Г о д ы		
	2012	2018	%; отклоне ние (+;-)
1. Среднегодовая численность занятых в экономике (тыс. чел.)	21,1	18,4	-2,7
2. Распределение численности занятых по отраслям экономики (%):			
- промышленность	13	11	-2
- сельское хозяйство	35	7	-28
- торговля	14	15	+1
- строительство	1	1	0
- транспорт и связь	7	4	-3
- здравоохранение	6	6	0
- образование	9	10	+1
- государственное и муниципальное управление	4	5	-1
- прочие отрасли	11	41	+30
4. Численность официально зарегистрированных безработных на конец отчетного периода (чел.)	414	355	-59

Основная часть занятого населения сосредоточена на малых и средних предприятиях района. Наиболее значительное сокращение произошло в базовых отраслях экономики: в сельском хозяйстве, промышленности. На 01.01.2019 г. в центре занятости признаны безработными 355 человек. Уровень безработицы в районе составил 1,5%. В районе действуют программы переподготовки, за последние годы прошли обучение, переобучение или повысили квалификацию около 900 безработных.

#### 1.4.8. Социальная защита населения

Структура органов социальной защиты населения Черепановского района НСО включает в себя Управление социальной защиты населения, ОГУ Комплексный центр социального обслуживания населения, при котором функционируют отделения:

- отделение срочного социального обслуживания
- отделение профилактики безнадзорности детей и подростков
- три отделения надомного обслуживания

- специализированное отделение надомного обслуживания
- отделение милосердия в с. Медведск
- дом – интернат в с. Карасево

За 2018 год 1692 жителя района, обратившихся с заявлениями о предоставлении социального обслуживания были признаны нуждающимися в предоставлении социальных услуг, что на 918 больше в сравнении с 2017 годом. В том числе: 192 человека стационарного типа (дома-интернаты, областные реабилитационные центры; отделения ночного пребывания); 647 полустационарного типа (отделения реабилитации, отделение профилактики безнадзорности детей и подростков); 56 социальное обслуживание на дому; 797 получение срочных социальных услуг. Всем гражданам, обратившимся за предоставлением социальных услуг, организовано социальное обслуживание через поставщиков социальных услуг – МБУ «Комплексный центр социального обслуживания населения Черепановского района», МКУ Центр содействия семейному устройству детей-сирот и детей, оставшихся без попечения родителей «Дорогинский» Черепановского района, областные реабилитационные центры для инвалидов, областные оздоровительные центры, областные стационарные учреждения для престарелых граждан и инвалидов, комплексные центры социального обслуживания населения со стационарными отделениями Новосибирской области, центры содействия семейному устройству Новосибирской области.

По программе «Доступная среда для инвалидов в Новосибирской области» из областного бюджета было выделено 51 тыс. руб. на проведение праздничного мероприятия Декады инвалидов и 165 тыс. руб. на обеспечение доступности для инвалидов на 4-х объектах МБУ «КЦСОН Черепановского района Новосибирской области: отделение реабилитации «Надежда»; отделение реабилитации «Голубка»; отделение милосердия в с. Медведск; дом-интернат малой вместимости в с. Карасево.

В 2018 году в районную целевую программу «Доступная среда для инвалидов в Черепановском районе Новосибирской области» на 2017-2019 годы были внесены изменения. Средства в размере 122 тыс. 380 рублей из районного бюджета были направлены на софинансирование областной целевой программы «Обеспечение безопасности жизнедеятельности населения Новосибирской области на период 2015-2020 годов», предусматривающей выделение денег из областного бюджета в размере 140 тысяч 800 рублей, которые были израсходованы на приобретение и установку автономных дымовых пожарных извещателей в 67 домовладениях социально незащищенных граждан, проживающих в районе.

В 2018 году было оздоровлено 2825 детей и подростков в возрасте от 7-и до 17 лет, на 35 детей меньше в сравнении с 2017 годом (за счет меньшего количества путевок, выделенных МТ и СР Новосибирской области в загородные областные лагеря)

- в ДОЛ «Радуга» - в течение двух смен оздоровлено – 290 детей, что на уровне 2017 года;

- ДОЛ «Солнышко» - в течение двух сезонов оздоровлено 100 детей, что на 20 детей больше в сравнении с 2017 годом;

- в загородных ДОЛах и СОЛах Новосибирской области по путевкам, выделенных министерством труда и социального развития (кроме «Радуга» и

«Солнышко») оздоровлено – 235 детей - по количеству выделенных путевок министерством труда и социального развития – на 55 меньше в сравнении с 2017 годом.

- в ЛДП при 26 общеобразовательных учреждениях района было охвачено оздоровлением в летний период 2018 года 2200 детей – на уровне 2017 года. Из них: 1100 детей из семей, находящихся в трудной жизненной ситуации, также на уровне 2017 года.

В загородных детских оздоровительных лагерях в 2018 году было оздоровлено 78% детей из семей, находящихся в тяжелой жизненной ситуации. По государственной программе «Развитие системы социальной поддержки населения и улучшение социального положения семей с детьми в НСО на 2014-2019годы» на оздоровление детей и подростков Черепановского района в 2018 году из средств областного бюджета выделялось 5481,4 тыс. руб., что на 50,6 тыс. руб. меньше, чем в 2017 году. Из местного бюджета в 2018 году выделялось 350 тыс.руб. – на софинансирование отдыха и оздоровления детей в ДОЛ «Радуга», на уровне 2017 года. Все выделенные денежные средства освоены в полном объеме.

В 2019 году на оздоровление детей и подростков в Черепановском районе из средств областного бюджета запланировано 5083,6 тыс. руб., что на 397,8 тыс. рублей меньше в сравнении с 2018 годом.

В 2018 году в министерстве транспорта и дорожного хозяйства Новосибирской области получено 5200 ЕСПБ – меньше, чем в 2017 году на 12000 билетов. Из них: 2520 реализованы через МБУ «КЦСОН» и отдел социального обслуживания населения, выдающего билеты бесплатно детям из многодетных семей - учащимся образовательных учреждений, что также меньше на 11348 билетов, чем в 2017 году. Данное снижение обусловлено внедрением на территории Черепановского района микропроцессорных пластиковых карт «Социальная карта». В 2018 году льготным категориям граждан, проживающих в районе было выдано 4690 МПК, что на 1616 больше в сравнении с 2017 годом.

С целью укрепления института семьи, развития и сохранения семейных ценностей на сегодняшний день 31 многодетная мать из Черепановского района, родившая и воспитавшая пятерых и более детей, награждена знаком отличия «За материнскую доблесть». 14 детей инвалидов, одаренных в области культуры и искусства, награждались Губернаторскими стипендиями и стипендиями благотворительного фонда «Наш день».

В 2018 года проводились обследования социально-бытовых условий проживания ветеранов ВОВ и вдов участников ВОВ. По результатам обследований подготовлены документы в министерство труда и социального развития Новосибирской области на оказание социально-бытовой помощи 3-м нуждающимся ветеранам ВОВ. Материалы рассмотрены, ветеранам выделена помощь на общую сумму 134,7 тыс. рублей.

За 2018 года ежемесячную денежную выплату получили 5253 человек (ветераны труда, труженики тыла, лица, пострадавшие от политических репрессий, реабилитированные). Сумма выплаты составила 23726,0 тыс. руб.

В соответствии с Законом Новосибирской области от 02.12.2010 года № 27-ОЗ «О мерах социальной поддержки граждан, потерявших родителей в годы Великой Отечественной войны 1941-1945 годов» в текущем периоде по указанному закону выплачена ежемесячная денежная выплата 450 чел., на сумму 2786,9 тыс. руб.



В соответствии со ст.9 Закона НСО от 29.12.2004 г. № 253-ОЗ «О мерах социальной поддержки отдельных категорий граждан» 138 человек подали заявления о замене льгот денежными средствами.

Выдано «Транспортных требований» ветеранам труда, труженикам тыла, лицам, пострадавшим от политических репрессий в количестве 696 штук для проезда на железнодорожном транспорте.

Выдано удостоверений «Ветеран труда РФ» -30 шт., «Ветеран труда НСО» - 220 шт.

Отдельным категориям граждан оказаны меры социальной поддержки при оплате жилищно – коммунальных услуг. В 2018 году компенсацию получили 9137 человек на сумму 67481,5 тыс. руб., в. ч. федеральный бюджет – 2496 человек, сумма 11259,4 тыс. руб. и областной бюджет – 6641 человек, сумма 56222,1 тыс. руб.

Предоставлено субсидий на оплату жилья и коммунальных услуг гражданам, имеющим право на их получение, в сумме 9169,8 тыс. руб. (592 чел.)

Создана мобильная клиентская служба, которая осуществляет выезды в Муниципальные образования в 2018 году осуществлено 5 выездов.

Работает телефон «Горячей линии», поступило в течение года 12300 звонков.

### **1.5. Основные тенденции в территориальном развитии Черепановского района.**

Наличие свободных земельных ресурсов, пригодных для развития сельского хозяйства. Более эффективное использование земель сельскохозяйственного назначения (пашни, пастбищ и сенокосов) позволит получить высокие урожаи, создать прочную кормовую базу, что в свою очередь приведет к росту производства продукции животноводства и растениеводства.

Восстановление промышленных предприятий позволит: обеспечить рост ВРП района, поступление налогов в бюджеты всех уровней; обеспечить создание новых рабочих мест.

Наличие природных ресурсов, которые могут представлять интерес для промышленного освоения (месторождения суглинка - производство кирпича, керамических изделий).

Наличие недоиспользованных производственных мощностей на промышленных предприятиях (предприятия перерабатывающей промышленности-рост производства, создание рабочих мест).

Наличие свободных трудовых ресурсов.

Возможность создания замкнутых технологических цепочек.

Наличие местных ресурсов (интеллектуальных, культурно-исторических и т.д.), обеспечивающих развитие перспективных направлений экономики.

Возможность кооперации с другими территориями.

Другие ресурсы и резервы (использование рекреационных ресурсов, сбор и переработка дикоросов и др.).

Черепановский район обладает рядом конкурентных преимуществ и факторов, лимитирующих его развитие. Среди важнейших, следует назвать его положение в центре периферийной системе Новосибирской области, пространственное положение относительно важнейших экономических центров, транспортную освоенность территории, демографический и трудовые ресурсы.

потенциал. При практически сплошной освоенности территории в районе можно выделить явные ядра экономического и социального развития и периферийные территории, отстающие в своем развитии.

### **1.6. Оценка роли и места Черепановского района в социально – экономическом развитии Новосибирской области**

Инженерно-геологические условия территории района обусловлены сложностью геологического строения. Территория характеризуется волнисто-холмистым рельефом и густой овражно-балочной сетью. В инженерно-геологическом отношении принимают участие лессовидные суглинки. Грунтовые воды залегают в понижениях от 1-5 м до 15-20 м на водораздельных поверхностях.

Гидрогеологические условия характеризуется глубоким залеганием грунтовых вод. В периоды выпадения значительных осадков на плоских водораздельных пространствах возможно образование грунтовых вод типа "верховодки".

Наличие минерально-сырьевых ресурсов на территории района обусловлено сложностью геологического сложения и сопряжением структур Колывань-Томской складчатой зоны, Горловского прогиба и Салаирской складчатой структуры.

Месторождение суглинков кирпичных Черепановское-2 разрабатывается ООО «ЧЗСМ» г. Черепаново. Ежегодная добыча составляет 220-250 тыс. м<sup>3</sup>. Месторождение камней строительных Медведское разрабатывается АО «Новосибирское карьероуправление», объём добычи полезных ископаемых за 2018 год составил 563 тыс. тонн.

Кроме разнообразных месторождений строительных материалов на территории Черепановского района залегают антрациты Горловского угольного бассейна, простираясь в юго-западном направлении (Карасевский, Восточненский и Дорогинский). Прогнозные запасы кондиционных антрацитов распределены следующим образом – 238, 377 и 963 млн. тонн соответственно.

В настоящее время разработка углей ведется в Искитимском районе, возможна разработка использования антрацитов, залегающих на территории Черепановского района.

#### **Развитие лесного хозяйства**

Территория Черепановского района расположена в зоне березово-осиновой лесостепи Западной Сибири Предсалаирского лесорастительного округа. Леса по территории района располагаются неравномерно и в большинстве представляют собой отдельные участки и массивы различных величин, расположенных среди сельхозугодий. Лесистость составляет 22% с возрастанием на восток.

Основная часть лесов района относится к категории «защитные леса» и находятся под контролем Черепановского лесхоза. Леса района имеют большое водоохранное и противоэрозионное значение, нуждаются в разумной эксплуатации.

Зеленые зоны, лесопарки в общей площади лесов занимают 3248 га, в том числе лесопарковая часть – 720 га, на защитные полосы лесов, расположенные вдоль железнодорожных путей общего пользования, федеральных автомобильных дорог, приходится 801 га (полосы проходят вдоль оси дорог на расстоянии по 200 м в каждую сторону от дороги).

Лесосырьевые ресурсы Черепановского района составляют 8,5 млн. м<sup>3</sup> (1,7% от запасов лесосырьевых ресурсов Новосибирской области). Потребность в

лиственной древесине удовлетворяется полностью собственными ресурсами, спрос на хвойную древесину - из лесов Маслянинского и Сузунского лесхозов.

### ***Развитие агропромышленного комплекса***

Экономика района имеет индустриально-аграрную структуру. По объемам промышленного и сельскохозяйственного производства район является одним из самых крупных в области. Промышленность в районе занимает ведущее место по объемам валового районного продукта и доли налоговых платежей в бюджетную систему и во внебюджетные фонды.

Численность экономически активного населения Черепановского района в 2018 году составляла 23,3 тыс. человек (49,5% от общей численности населения), из которых 18,4 тыс. человек заняты в экономике района.

В сельском хозяйстве занято 7% всего работающего населения, в промышленности и строительстве - 12%, более 21% работников заняты в бюджетной сфере, 15% - в торговле и общественном питании. На прочие виды деятельности приходится около 45% занятого населения района.

На сегодняшний день на территории Черепановского района сложились зоны с определённой специализацией сельскохозяйственного производства. Основные отрасли: производство зерновых культур и животноводство. Эти отрасли оптимально отвечают агроклиматическим ресурсам района, для их развития заложены как природные, так и экономические предпосылки.

Наиболее развито сельское хозяйство в центральной части района и на территориях, прилегающих к основным транспортным магистралям Черепановского района, а также на их пересечении.

Развитие аграрного производства предполагает дальнейшую экспансию крупных агропромышленных компаний в хозяйство района. Поэтому ожидается дальнейшее перераспределение земельных владений, уменьшение количества фермерских хозяйств и занимаемых ими площадей. Самостоятельные сельскохозяйственные предприятия будут развиваться в соответствии с потребностями рынка в различных видах продукции. Ожидается восстановление и увеличение животноводческой составляющей их производства. В структуре, произведённой в районе сельскохозяйственной продукции предполагается снижение доли продукции КФХ; ЛПХ сохранят за собой малотоварное производство овощей и картофеля, снизится их доля в производстве животноводческой продукции. Для поддержания хозяйств населения важно обеспечение транспортной доступности ко всем населённым пунктам района, а также развитие заготовительной сети.

### **Главными направлениями развития в АПК будет являться:**

- удвоение объемов производства на основе повышения продуктивности хозяйств различных форм собственности;
- содействие развитию прогрессивных форм фермерских хозяйств, особенно в мясомолочном животноводстве;
- поддержка среднего и малого бизнеса;
- организация заготовительной деятельности и переработки плодоовощной продукции;
- содействие становлению организационных форм эффективной интеграции с предприятиями пищевой промышленности области как основы повышения конкурентоспособности сельскохозяйственных предприятий в рамках

Государственной программы НСО «Развитие сельского хозяйства и регулирование рынков сельскохозяйственной продукции, сырья и продовольствия в 2015-2020 гг.».

• **Развитие промышленности**

Объем промышленного производства в Черепановском районе в 2018 г. составил 4 686 млн. руб., показав рост 1,5% к 2012 году.

Основными отраслями промышленности в районе являются переработка сельскохозяйственного сырья, машиностроение, производство строительных материалов.

Центрами промышленного развития Черепановского района являются г. Черепаново, р.п. Дорогино, р.п. Посевная.

**Точками промышленного роста в районе будут являться:**

- энергетическое машиностроение – производство энергоэкономичных паровых котлов средней и малой мощности для районных котельных и автономного теплоснабжения (АО Черепановскфеммаш);
- производство строительных материалов – развитие существующих предприятий и производств (производство кирпича – ООО «Стеновые материалы» г. Черепаново, ООО ГК «Дорогинский кирпич»);
- пищевая промышленность – устойчивое развитие предприятий и наращивание объемов производимой мясной и молочной продукции (ОАО «Мясозаготовительный комбинат Черепановский»), производство пива - ООО «Черепановские напитки».

**Инвестиционные площадки**

Размещение новых объектов капитального строительства промышленного, производственно-коммунального, транспортно-инженерного назначения в основном предусматривается на территориях, предназначенных для промышленно-коммунального развития сельских поселений, а также на некоторых транспортных связках.

Размещение транспортно-инженерных объектов возможно на станциях железной дороги Новосибирск-Барнаул, вдоль автомагистрали «Чуйский тракт» и в местах пересечения основной территориальной автомобильной дороги и ж.-д. магистрали с дорогами регионального значения К-14 Сузун-Черепаново, К-15 Черепаново-Маслянино-Дубровка.

Определены следующие основные инвестиционные площадки района:

№ п/п	Наименование проекта	Срок реализации	Источник финансирования	Стадия реализации объекта	Стоимость проекта, тыс. руб.	Социальная эффективность проекта (создание новых рабочих мест), шт.
1	Дорожное строительство	2020	бюджетные средства	планируется	70 000,0	Улучшение состояния улично-дорожной сети
2	Благоустройство придомовых территорий	2020	бюджетные средства	планируется	40 757,3	Социальный эффект
3	Концессионное соглашение г. Черепаново	2020-2021	бюджетные средства	планируется	741 412,7	Повышение удовлетворительности населения качеством услуг

4	Капитальный и текущий ремонт учреждений образования	2020	бюджетные средства	планируется	10 500,0	Повышение удовлетворительности населения качеством услуг
5	Капитальный, текущий ремонт учреждений	2020	бюджетные средства	планируется	1 500,0	Социальный эффект
6	Строительство больницы в р. п. Дорогино Черепановского района	2020	бюджетные средства	планируется	127 900,0	Социальный эффект
7	Строительство ФАПов п. Отважный, с. Романово,	2020	бюджетные средства	планируется	20 800,0	Социальный эффект
8	Капитальный, текущий ремонт учреждений культуры	2019	бюджетные средства	планируется	3 000,0	Повышение удовлетворительности населения качеством услуг
9	ПСД на строительство и реконструкция водопроводов в с. Листвынское, ст. Безменово, с. Ярки	2020	бюджетные средства	планируется	5 600,0	Повышение качества услуг населению
10	Строительство очистных сооружений г. Черепаново	2020-2021	бюджетные средства, средства областного бюджета	планируется	ПСД-3500,0; реконструкция 450000,0	Повышение качества услуг населению
11	Строительства очистных сооружений р.п. Дорогино	2020-2022	бюджетные средства, средства областного бюджета	планируется	220 000,0	Повышение качества услуг населению
12	Строительство трех скважин ст. Безменово (2 рабочие и 1 резервная)	2020-2021	бюджетные средства, средства областного бюджета	планируется	11 200,0	Повышение качества услуг населению
13	Реконструкция коллектора в г. Черепаново	2020-2021	бюджетные средства, средства областного бюджета	планируется	147 000,0	Повышение качества услуг населению
14	Приобретение техники, расширение производства	2020	внебюджетные средства	планируется	500 000,0	Укрепление МТБ сельского хозяйства
15	Строительство животноводческих комплексов	2019-2021	внебюджетные средства	планируется	5 300 000	Создание новых рабочих мест

## **1.7 SWOT-анализ социально – экономического развития Черепановского района.**

### **Анализ сильных и слабых сторон, возможностей и угроз (SWOT-анализ) социально-экономического развития Черепановского района**

Проведённый комплексный анализ социально-экономического развития Черепановского района за 2012 – 2018 годы является основой для формирования SWOT-анализа. Выявлены слабые и сильные стороны, определены ситуации, представляющие угрозу для основных сфер деятельности, благоприятные возможности для их развития. Благоприятные возможности можно использовать на благо социально-экономического развития Черепановского района в целом и его отдельных населённых пунктов. Угрозы – это актуальные или потенциальные опасности для района. Благоприятные возможности вытекают из сильных сторон, угрозы – из слабых сторон. Вместе с тем, возможности и угрозы могут существовать и сами по себе, не вытекая из сильных и слабых сторон.

### **SWOT-анализ**

#### **Сильные стороны:**

- Выгодное географическое (транзитное) положение Черепановского района в границах Новосибирской области;
- Наличие альтернативных видов транспорта (автомобильного, железнодорожного);
- Наличие значительных природных ресурсов:
  - ✓ наличие полезных ископаемых (кирпичные глины и камень на щебень);
  - ✓ лес, дикие животные, ягоды, грибы, лекарственные травы, земельные ресурсы;
  - ✓ водные ресурсы (подземные воды).
- Структура экономики представлена широким спектром видов экономической деятельности;
- Значительная роль малого и среднего бизнеса в экономике района, развитие инфраструктуры поддержки малого предпринимательства;
- Достаточно развитый потребительский рынок (розничная торговля, сфера бытовых услуг, сфера общественного питания);
- Наличие необходимых пахотных земель и сенокосных угодий
- Городской статус районного центра;
- Газификация района;
- Отсутствие «вредных» производств;
- Наличие развитой сети социальной сферы;

#### **Потенциальные возможности:**

- Развитие транспортной и инженерной инфраструктуры;
- Развитие партнёрских экономических связей с соседними районами по взаимовыгодным направлениям;
- Продолжение газификации населённых пунктов и модернизации коммунальных объектов;
- Повышение уровня благоустройства населённых пунктов;

- Развитие производств, ориентированных на переработку местного сырья (кирпичное производство, деревообработка, переработка биоресурсов и дикорастущего сырья, переработка вторсырья);
  - Развитие сельскохозяйственного производства в малых формах хозяйствования (ЛПХ, КФХ);
  - Развитие малого и среднего предпринимательства;
  - Развитие жилищного строительства, в том числе индивидуального;
  - Повышение общественной безопасности и предупреждение чрезвычайных ситуаций на территории района;
  - Повышение уровня культуры и организации досуга населения, а также развитие массового спорта;
  - Внедрение новых механизмов эффективного муниципального управления, в том числе повышение эффективности использования муниципального имущества, вовлечение свободных производственных площадей и земельных участков в хозяйственную деятельность, привлечение дополнительных бюджетных инвестиций за счёт участия в государственных программах.

#### **Слабые стороны:**

В силу целого ряда причин Черепановский район сложно причислить к территории, привлекательной для хозяйственной деятельности и инвестирования. Основными факторами, сдерживающими рост инвестиционной активности на территории района, являются:

- Неудовлетворительное качество дорожной сети;
- Расположение части населённых пунктов в зоне весеннего подтопления;
- Высокий уровень дифференциации населённых пунктов района по уровню социально-экономического развития и возможностям экономического роста;
- Высокая себестоимость произведённой продукции за счёт высоких транспортных расходов, высоких тарифов на коммунальные услуги, высоких затрат предприятий на оплату труда работников в связи с необходимостью применения северного и районного коэффициентов;
- Недостаточный уровень обеспеченности врачами;
- Затруднительность развития сельскохозяйственного производства в крупных масштабах в связи с расположением территории района в зоне рискованного земледелия с высокой зависимостью от погодных условий;
- Недостаточный уровень благоустройства населённых пунктов района;
- Наличие ветхого и аварийного жилья, недостаточное развитие инженерной инфраструктуры для строительства жилья;
- Высокий уровень износа коммунальных объектов;
- Недостаточный уровень обновления материально-технической базы учреждений;
- Недостаточный уровень обеспеченности отдалённых населённых пунктов района услугами сотовой связи и Интернетом;

#### **Угрозы:**

- Истощение природных ресурсов, сокращение запасов биологических ресурсов;

- Усиление негативных демографических тенденций в районе, в том числе сохранение темпов миграционного оттока, рост дефицита квалифицированных кадров в связи с угрозой депопуляции и старения населения; высокий уровень заболеваемости;
  - Снижение обеспеченности местами в образовательных организациях;
  - Угроза чрезвычайных ситуаций природного и техногенного характера;
  - Недостаточные темпы создания транспортной инфраструктуры и развития улично-дорожной сети;
  - Недостаточные темпы обновления основных фондов, как в производственном секторе, так и в бюджетной сфере;
  - Увеличение объёмов образования отходов;
  - Низкие темпы наращивания производства продукции местных товаропроизводителей в связи с высоким давлением ведущих российских и областных производителей на районный рынок.

### ***Основные проблемы:***

В результате проведённого анализа социально-экономического положения района сформирован перечень наиболее значимых проблем:

- Низкая эффективность использования местных природных ресурсов, в том числе в связи с отсутствием возможности полной переработки местных природных ресурсов «на месте»;
- Низкий уровень инвестиционной привлекательности района;
- Сокращение численности населения в связи с отрицательным сальдо миграции населения, высокий показатель смертности населения;
- Низкий престиж сельскохозяйственного труда;
- Проблема занятости населения, несоответствие спроса и предложения на рынке труда, «старение» квалифицированных кадров и низкий уровень обновления кадров;
  - Высокий уровень износа инженерной и коммунальной инфраструктуры, жилищного фонда, производственных фондов хозяйствующих субъектов и недостаточное развитие материально-технической базы объектов социальной сферы;
    - Недостаточно развитая транспортная инфраструктура, неудовлетворительное качество автомобильных дорог общего пользования;
    - Недостаточный уровень благоустройства населенных пунктов района и недостаточное количество мест захоронения отходов.

### **1.8. Конкурентные преимущества Черепановского района и потенциал социально – экономического развития.**

Черепановский район - крупнейший промышленный и сельскохозяйственный район области, валовое производство данных отраслей превышает 12 млрд. рублей.

Район граничит с Сузунским, Искитимским, Маслянинским районами, на юге – с Тальменским районом Алтайского края. С севера на юг район пересекает железная дорога, разделяя его на две части. По территории района проходит автодорога федерального значения Новосибирск-Барнаул.



Территория района характеризуется высокой степенью сельскохозяйственной освоенности – удельный вес сельхозугодий составляет около 70% территории района.

На территории района расположены месторождения суглинков кирпичных, камней строительных, тугоплавких глин.

Наличие природных, в том числе земельных, ресурсов для промышленного и сельскохозяйственного освоения, сельскохозяйственные земли могут быть расширены землями запаса площадью 7 тыс. га

Наличие крупных сельскохозяйственных предприятий по производству зерна, молока, мяса.

Таким образом,

- Наличие объективных предпосылок для экономического взаимодействия с соседними территориями, транзитное положение района;
- Высокий уровень развития розничной торговли – основного сегмента сферы потребительского рынка;
- Наличие различных механизмов поддержки, действующих на территории района, для субъектов предпринимательства;
- Наличие квалифицированных кадров во многих сферах деятельности;
- Высокий показатель жилищного строительства, в том числе индивидуального;
- Проведение газификации населённых пунктов района;
- Достаточно развитая сеть объектов социальной сферы.

## **2. СЦЕНАРИИ СОЦИАЛЬНО – ЭКОНОМИЧЕСКОГО РАЗВИТИЯ ЧЕРЕПАНОВСКОГО РАЙОНА.**

На основе анализа основных факторов сформированы наиболее вероятные сценарии долгосрочного развития Черепановского района с учётом сценариев, определённых в стратегии социально-экономического развития Новосибирской области до 2030 года.

При разработке сценариев социально-экономического развития Черепановского района проанализировано состояние основных сфер деятельности в районе и определены тенденции их развития под влиянием внутренних и внешних факторов.

### **2.1. Консервативный сценарий.**

Консервативный сценарий предполагает реализацию только части запланированных проектов в связи с ухудшением социально-экономических условий Новосибирской области и Российской Федерации в целом. Инвестиционная и экономическая активность будет низкой. Сокращение численности населения района будет происходить более высокими темпами – по отношению к 2012 году на 14% к концу 2030 года. Развитие промышленности будет происходить исходя из имеющихся структурных преимуществ экономики района.

В рамках консервативного сценария не планируется реализация крупных инфраструктурных проектов, которые дают возможность району приобрести статус центра транспортно-логистических сервисов. Низкие темпы создания транспортной

и инженерной инфраструктуры будут и в дальнейшем сдерживать создание новых промышленных производств.

При развитии экономики по консервативному сценарию крупные инвестиционные проекты под влиянием действующей негативной ситуации в условиях замедления темпов роста экономики будут отложены на неопределенный период до стабилизации экономической ситуации в стране.

Сложившаяся в стране неблагоприятная финансово-экономическая ситуация продолжит оказывать влияние на уровень инфляции и сокращение бюджетных расходов. Реальная заработная плата будет иметь отрицательную либо около нулевую динамику.

Численность постоянного населения, запланированная в консервативном варианте, соответствует значениям показателей, обозначенных для Черепановского района в Стратегии Новосибирской области.

Консервативный вариант развития является наихудшим, при котором основная задача власти - сохранить положительные тенденции развития экономики района, в том числе: темпы роста основных показателей социально-экономического развития района, и сохранить позиции среди городов и районов Новосибирской области.

## **2.2. Базовый сценарий.**

Базовый сценарий развития можно охарактеризовать как умеренно-оптимистический. Развитие района будет происходить под влиянием сложившихся тенденций, в условиях замедления и планомерного снижения темпов инфляции и умеренного наращивания темпов экономического роста в среднесрочной перспективе. Рост доходов федерального и регионального бюджетов позволит продолжить реализацию крупных инфраструктурных проектов и завершить их в намеченные сроки.

Будут реализованы мероприятия по совершенствованию условий ведения бизнеса. Инвестиционная и экономическая активность частного сектора экономики будет улучшаться в связи с постепенным сокращением процентных ставок и повышением доступности кредитных ресурсов.

Однако без реализации инфраструктурных проектов значительных скачков в развитии территории не ожидается, т.к. большинство крупных предприятий, работающих на территории района, являются филиалами, деятельность которых зависит от решений головных организаций. С целью снижения затрат аффилированные структуры продолжают сокращать филиальную сеть, перенося функции в головные предприятия, соответственно, территория теряет налоги, рабочие места и население, которое уезжает туда, где эти рабочие места будут организованы. Несмотря на то, что малый бизнес достаточно активно развивается, он не может стать равнозначной заменой.

В целом базовый сценарий развития предполагает достижение показателей, определенных в указах Президента Российской Федерации от 7 мая 2012 года, а также умеренное улучшение инвестиционного климата в районе и привлечение внутренних и внешних инвесторов, создание новых производств, в том числе из местного сырья.

№ п/п	Показатели развития района, округа	Един. изм.	Фактические значения			2019 год	Прогноз, годы			
			2016 год	2017го д	2018 год		2020-2024		2025-2030	
			отчет	отчет	отчет	оценка	вариант 1 (консерв ативный )	вариан т 2 (базов ый)	вариан т 1 (консе рватив ный)	вариан т 2 (базов ый)
1	<b>Численность постоянного населения</b>	чел.	<b>47710</b>	<b>47551</b>	<b>47120</b>	<b>47100</b>	<b>47100</b>	<b>47150</b>	<b>47100</b>	<b>47200</b>
1.1	темп роста к предыдущему году	%	100	99,7	99,1	99,9	100	100,1	100	100,1
2	<b>Общий коэффициент рождаемости (число родившихся на 1000 чел. населения)</b>	чел.	<b>10,7</b>	<b>9,8</b>	<b>9,2</b>	<b>9,0</b>	<b>9,0</b>	<b>9,1</b>	<b>9,0</b>	<b>9,2</b>
2.1	темп роста к предыдущему году	%	94,6	91,6	93,9	97,8	100,0	101,1	100,0	101,1
3	<b>Общий коэффициент смертности (число умерших на 1000 чел. населения)</b>	чел.	<b>15,3</b>	<b>15,1</b>	<b>14,7</b>	<b>14,5</b>	<b>14,3</b>	<b>14,1</b>	<b>14,2</b>	<b>14,0</b>
3.1	темп роста к предыдущему году	%	98,1	98,7	97,4	98,6	98,6	97,2	99,3	99,3
4	<b>Объем отгруженных товаров собственного производства, выполненных работ и услуг собственными силами организаций по видам экономической деятельности: добыча полезных ископаемых, обрабатывающие отрасли, производство и распределение электроэнергии, газа и воды, (в действующих ценах)</b>	млн. руб.	<b>3887,0</b>	<b>4419,8</b>	<b>5012,4</b>	<b>5300,0</b>	<b>5631,3</b>	<b>5824,7</b>	<b>5997,3</b>	<b>6704</b>
4.1	темп роста в действующих ценах к предыдущему году	%	93,0	113,7	113,4	105,7	106,3	109,9	113,2	115,1
4.2	темп роста в сопоставимых ценах к предыдущему году	%	89,0	110,8	110,7	101,4	102,1	106,0	107,6	110,1
4.3	индекс-дефлятор к предыдущему году	%	104,6	102,6	102,4	104,2	104,1	104	105,2	104,5
5	<b>Объем продукции сельского хозяйства в хозяйствах всех категорий (в действующих ценах)</b>	млн. руб.	<b>3351,0</b>	<b>3548,0</b>	<b>3300,0</b>	<b>3400,0</b>	<b>3706,0</b>	<b>3910,0</b>	<b>4169,0</b>	<b>4692,0</b>
5.1	темп роста в действующих ценах к предыдущему году	%	103,8	105,8	93,0	103,0	109,0	115,0	113,0	120,0
5.2	темп роста в сопоставимых ценах к предыдущему году	%	100,1	102,2	98,5	100,0	105,6	111,4	110,0	117,0
5.3	индекс-дефлятор к предыдущему году	%	99,8	103,6	94,4	103,1	103,2	103,2	103,2	103,2

№ п/п	Показатели развития района, округа	Един. изм.	Фактические значения			2019 год	Прогноз, годы			
			2016 год	2017го д	2018 год		2020-2024		2025-2030	
			отчет	отчет	отчет	оценка	вариант 1 (консерв ативный )	вариан т 2 (базов ый)	вариан т 1 (консе рватив ный)	вариан т 2 (базов ый)
6	<b>Инвестиции в основной капитал за счет всех источников финансирования (в действующих ценах)</b>	млн. руб.	<b>1146,7</b>	<b>1497,7</b>	<b>1122,8</b>	<b>1850,0</b>	<b>1900,0</b>	<b>2000,0</b>	<b>1950,0</b>	<b>2200,0</b>
6.1	темп роста в действующих ценах к предыдущему году	%	110,5	130,6	75,0	164,8	102,7	108,1	105,4	110,0
6.2	темп роста в сопоставимых ценах к предыдущему году	%	69,7	121,9	71,1	156,8	97,9	101,9	101,7	106,3
6.3	индекс-дефлятор к предыдущему году	%	107,6	107,1	105,5	105,1	104,9	106,0	103,6	103,5
7	<b>Объем выполненных работ по виду деятельности «строительство», включаяхозспособ (в действующих ценах)</b>	млн. руб.	<b>433,0</b>	<b>827,6</b>	<b>710,4</b>	<b>900,0</b>	<b>1000,0</b>	<b>1150,0</b>	<b>1100,0</b>	<b>1350,0</b>
7.1	темп роста в действующих ценах к предыдущему году	%	104,2	191,1	85,8	126,7	111,1	115,0	110,0	117,4
7.2	темп роста в сопоставимых ценах к предыдущему году	%	90,6	171,2	79,4	118,9	104,5	108,2	103,8	111,0
7.3	индекс-дефлятор к предыдущему году	%	115,0	111,6	108,0	106,5	106,3	106,3	106,0	106,0
8	<b>Ввод в эксплуатацию за счет всех источников финансирования жилых домов</b>	кв.м общ. пло щ.	<b>11117, 0</b>	<b>5076,0</b>	<b>6410,0</b>	<b>6500,0</b>	<b>6857,5</b>	<b>7085,0</b>	<b>7371,8</b>	<b>7864,4</b>
8.1	темп роста к предыдущему году	%	78,8	45,7	126,3	101,4	106,0	109,0	108,0	111,0
9	<b>Оборот розничной торговли (в действующих ценах)</b>	млн. руб.	<b>3040,0</b>	<b>3360,0</b>	<b>3590,0</b>	<b>3824,0</b>	<b>4168,2</b>	<b>4397,6</b>	<b>4689,2</b>	<b>5277,1</b>
9.1	темп роста в действующих ценах к предыдущему году	%	111,9	110,5	106,8	106,5	109,0	115,0	113,0	120,0
9.2	темп роста в сопоставимых ценах к предыдущему году	%	105,3	107,6	105,3	101,1	106,0	111,0	109,0	116,0
9.3	индекс-дефлятор к предыдущему году	%	106,3	102,7	101,4	105,4	103,6	103,6	103,9	103,9
10	<b>Объем платных услуг населению (в действующих ценах)</b>	млн. руб.	<b>358,0</b>	<b>412,0</b>	<b>435,0</b>	<b>469,4</b>	<b>507,0</b>	<b>511,7</b>	<b>547,6</b>	<b>578,2</b>
11.1	темп роста в действующих ценах к предыдущему году	%	108,8	115,1	105,6	107,9	108,0	109,0	108,0	113,0
11.2	темп роста в сопоставимых ценах к предыдущему году	%	107,2	115,7	107,5	101,6	102,8	105,0	103,5	109,0
11.3	индекс-дефлятор к предыдущему году	%	101,5	97,6	98,2	106,2	105,1	104,7	104,3	104,0

№ п/п	Показатели развития района, округа	Един. изм.	Фактические значения			2019 год	Прогноз, годы			
			2016 год	2017го д	2018 год		2020-2024		2025-2030	
			отчет	отчет	отчет	оценка	вариант 1 (консерв ативный )	вариан т 2 (базов ый)	вариан т 1 (консе рватив ный)	вариан т 2 (базов ый)
12	<b>Уровень официально зарегистрированной безработицы</b>	%	<b>2,0</b>	<b>1,6</b>	<b>1,5</b>	<b>1,5</b>	1,5	1,5	1,5	1,5
12.1	темп роста к предыдущему году	%	0	-0,4	-0,1	0	0	0	0	0
13	<b>Численность занятых в экономике</b>	Тыс. чел.	<b>19,72</b>	<b>19,36</b>	<b>18,39</b>	<b>18,39</b>	<b>18,39</b>	<b>18,39</b>	<b>18,39</b>	<b>18,39</b>
13.1	темп роста к предыдущему году	%	98,1	98,6	95,3	100	100	100	100	100
14	<b>Общий фонд оплаты труда (для расчета среднемесячной зарботной платы)</b>	млн. руб.	<b>3417,0</b>	<b>4162,0</b>	<b>4085,3</b>	<b>4285,5</b>	<b>4553,3</b>	<b>4709,8</b>	<b>4951,7</b>	<b>5421,0</b>
14.1	темп роста к предыдущему году	%	105,0	106,3	98,2	104,9	106,2	110,0	108,7	115,1
15	<b>Среднесписочная численность работников, чел. (для расчета среднемесячной зарботной платы)</b>	чел.	<b>14272</b>	<b>14001</b>	<b>13038</b>	<b>13100</b>	<b>13100</b>	<b>13185</b>	<b>13100</b>	<b>13320</b>
15.1	темп роста к предыдущему году	%	104,4	98,1	93,5	100,5	100	100,7	100	101,0
16	<b>Среднемесячная номинальная начисленная зарботная плата (по полному кругу предприятий)</b>	руб.	<b>23570</b>	<b>24885</b>	<b>26111</b>	<b>28370</b>	<b>27122</b>	<b>29760</b>	<b>28370</b>	<b>31218</b>
16.1	темп роста к предыдущему году	%	104,7	105,6	104,9	108,7	104,6	104,9	104,6	104,9

### **3. ЦЕЛИ И ЗАДАЧИ, СОЦИАЛЬНО – ЭКОНОМИЧЕСКОГО РАЗВИТИЯ ЧЕРЕПАНОВСКОГО РАЙОНА. ОЖИДАЕМЫЕ РЕЗУЛЬТАТЫ РЕАЛИЗАЦИИ СТРАТЕГИИ.**

#### **3.1 Система целей, задач, целевых индикаторов (показателей реализации) стратегии.**

Генеральной стратегической целью разработки стратегии является развитие информационного общества, обеспечение роста благосостояния и качества жизни населения района.

Основываясь на задачах, поставленных Указом Президента РФ от 09.05.2017г № 203, проведенном анализе социально-экономического положения района, изучив мнения основных групп населения, выделяются следующие приоритетные цели (направления), позволяющие реализовать генеральную стратегическую цель:

1. Повышение качества жизни граждан на основе широкого применения отечественных информационных и коммуникационных технологий, направленных на повышение производительности труда, эффективности

производства, стимулирование экономического роста, привлечение инвестиций в производство инновационных технологий.

2. Применение информационных и коммуникационных технологий для развития социальной сферы, системы государственного управления, взаимодействия граждан и органов местного самоуправления:

а) реализация проектов по повышению доступности качественных медицинских услуг и медицинских товаров;

б) создание различных технологических платформ для дистанционного обучения в целях повышения доступности качественных образовательных услуг;

в) стимулирование организаций в целях обеспечения работникам условий для дистанционной занятости;

г) развитие технологий электронного взаимодействия граждан, организаций, государственных органов, органов местного самоуправления наряду с сохранением возможности взаимодействия граждан с указанными организациями и органами без применения информационных технологий;

д) совершенствование механизмов электронной демократии;

е) создание основанных на информационных и коммуникационных технологиях систем управления и мониторинга во всех сферах общественной жизни.

3. Применение информационных технологий в сфере взаимодействия государства и бизнеса, формирования новой технологической основы в экономике:

а) своевременное распространение достоверных сведений о различных аспектах социально-экономического развития, в том числе данных официального статистического учета;

б) создание условий для развития электронного взаимодействия участников экономической деятельности, в том числе финансовых организаций и государственных органов;

в) использование инфраструктуры электронного правительства для оказания государственных, а также востребованных гражданами коммерческих и некоммерческих услуг;

г) продвижение проектов по внедрению электронного документооборота в организациях, создание условий для повышения доверия к электронным документам, осуществление в электронной форме идентификации и аутентификации участников правоотношений;

д) обеспечение доступности электронных форм коммерческих отношений для предприятий малого и среднего бизнеса;

е) сокращение административной нагрузки на субъекты хозяйственной деятельности вследствие использования информационных и коммуникационных технологий при проведении проверок органами государственного и муниципального контроля (надзора) и при сборе данных официального статистического учета;

ж) создание электронной системы представления субъектами хозяйственной деятельности отчетности в органы государственной власти Российской Федерации и органы местного самоуправления, а также сохранение возможности представления документов традиционным способом;

з) внедрение систем повышения эффективности труда в государственных и коммерческих организациях;

и) разработка мер, направленных на внедрение в организациях, в том числе в организациях жилищно-коммунального хозяйства и сельскохозяйственных организациях, российских информационных технологий, включая технологии обработки больших объемов данных, облачных вычислений, интернета вещей;

к) развитие трансграничного информационного взаимодействия, в том числе обеспечение трансграничного пространства доверия к электронной подписи.

4. Обеспечение роста реальных денежных доходов населения на основе роста экономики, роста заработной платы, а также за счет создания условий для повышения трудовой занятости и развития предпринимательской деятельности, сокращения отраслевой и территориальной дифференциации оплаты труда, используя механизм отраслевых, территориальных соглашений и коллективных договоров.

5. Создание условий для роста экономики за счет эффективного использования природного и производственного потенциала территории.

6. Создание условий для притока инвестиций в развитие экономики и социальной сферы района.

7. Повышение конкурентоспособности производимой продукции за счет повышения ее качества.

8. Создание условий и стимулирование развития действующих промышленных предприятий района, а также вновь созданных производств.

9. Создание условий и совершенствование форм государственной поддержки для развития сельскохозяйственного производства.

10. Обеспечение роста налогового потенциала и повышение уровня обеспеченности доходной базы за счет собственных доходов на основе роста экономики района.

11. Создание условий для качественного развития общественной инфраструктуры района. Обеспечение устойчивого развития жилищно-коммунального хозяйства района на основе его последовательного реформирования, повышения качества предоставляемых услуг, совершенствования тарифной политики и системы расчетов за услуги ЖКХ.

12. Обеспечение безопасности жизнедеятельности граждан, укрепление правопорядка и усиление борьбы с преступностью.

13. Совершенствование взаимодействия органов власти с населением.

Общие направления развития района предполагают реализацию ряда программ социально-экономического развития, в результате которых произойдет увеличение темпов роста экономики района, диверсификация отраслевой структуры. Агропромышленный комплекс останется ведущим направлением в экономике района, однако усилится как горизонтальная (взаимодействие и/или объединение собственников с целью ведения более эффективного севооборота) и вертикальная (выстраивание более полных технологических цепочек) интеграция хозяйствующих субъектов. Мясное и молочное направление является локомотивом нового роста за счет развития комплексов по откорму КРС и молочных ферм. Промышленность района будет развиваться в дополнение к агропромышленному комплексу.

Интенсификация хозяйства приведет к росту производительности труда, а как следствие сокращению занятости на предприятиях, однако в связи с созданием новых производств общая численность занятых не сократится. С другой стороны усилится потребность в более квалифицированных кадрах, что привлечет в район новых, более квалифицированных специалистов. Усиление специализации труда приведет к реформированию системы профессионального образования в районе.

Район не может развиваться вне общих тенденций для области. Общее улучшение экономической ситуации приведет к росту доходов населения и, как следствие, интенсификации процесса субурбанизации.

Снижение численности населения района сохранится и при реализации данного сценария, однако темп сокращения существенно замедлится, преимущественно за счет миграционного притока.

В социальной сфере удастся добиться адресности в использовании бюджетных средств, повышения доступности базовых услуг, что приведет к общему улучшению социальной обстановки в районе.

Создание новых квалифицированных и высокооплачиваемых рабочих мест позволит удержать часть населения, в настоящее время уезжающего работать в Новосибирск и другие регионы, однако это возможно только при улучшении уровня благоустройства в районе.

Реализация данного сценария приведет к общему улучшению социально-экономической ситуации. Интенсифицируется процесс концентрации населения в наиболее перспективных населенных пунктах, что приведет к росту диспропорций в уровне экономического развития. Наиболее важные проекты будут реализованы в перспективных муниципальных образованиях.

Черепановский район останется периферийной территорией (при прочих равных развитие областного центра и межрайонных центров будет идти быстрее).

## **3.2 Приоритеты в реализации задач, обеспечивающих достижение целей стратегии**

По характеру преимущественной градостроительной и хозяйственной деятельности выделяются основные типы функциональных зон, экономическая и социальная специализация которых будет определять задачи развития отдельных населенных пунктов.

### **3.2.1 Зоны интенсивного градостроительного освоения территорий**

Именно на этих территориях сконцентрирована градостроительная активность, они должны играть роль своеобразных «точек роста» качества организации жилой, производственной, рекреационной среды и роста экономики района. Для них характерно активное новое строительство и реконструкция застроенных территорий, экологически безопасное развитие и поддержание баланса на региональном уровне.

В проекте рассматриваются, прежде всего, территории населенных пунктов, определенные в планировочной структуре района, как «полюса роста»: г. Черепаново, п. Дорогино, п. Посевная, а также второстепенные населенные пункты, имеющие потенциал роста: п. Бочкарево, с. Верх-Мильтюши, п. Искра, с. Карасево, п. Майский, с. Медведск, с. Огнева Заимка, с. Шурыгино. Эти сельские поселения обладают достаточными территориальными и трудовыми ресурсами, имеют промышленный и агропромышленный потенциал.

Территориальное развитие г. Черепаново и поселков городского типа



Дорогино и Посевная должно происходить в границах его земель, ограниченных поселковой чертой. Там, где этих земель недостаточно, вполне могут допускаться изъятия прилегающих территорий (земли сельскохозяйственного назначения) на основании проработок генеральных планов таких поселений, проектов детальной планировки и другой соответствующей проектной документации.

### **3.2.2 Селитебные территории**

В районе имеются территории для размещения площадок жилищного строительства, общественных зданий и сооружений, отдельных коммунальных и промышленных предприятий не требующий устройства санитарных зон.

Это планировочная структура г. Черепаново, часть планировочной структуры базовых населенных пунктов.

### **3.2.3. Промышленные, коммунально-складские территории, производственные центры**

В зонах промышленного и производственно-коммунального строительства, расположенных в сельской застройке по центрально планировочной оси, предполагается реконструкция, модернизация объектов капитального строительства.

Площадки недействующих ферм предлагается использовать под размещение коммунально-складских объектов с размером санитарно-защитной зоны 50 м. Основные промышленные зоны района сосредоточены в районном центре - г. Черепаново, а также рабочих поселках Дорогино и Посевная.

### **3.2.4. Территории возможного размещения крупных производств, объектов капитального строительства.**

Жилищное строительство проектом предусматривается осуществлять преимущественно в границах существующих городских поселений, согласно генеральным планам и градостроительным регламентам. Новая жилая застройка может быть размещена как на территориях, примыкающих к существующей застройке населенных мест, так и на новых, резервных территориях, при соответствующем градостроительном обосновании. Земли в границах сельских населенных пунктов, попадающие в зону интенсивного градостроительного освоения, должны быть подвергнуты реконструкции, как жилого фонда, так и инженерного обеспечения.

Территории резерва для индивидуального жилищного строительства в районе составляют более 1000 га. Все зоны предлагаемого жилищного строительства размещены в зоне благоприятной водообеспеченности Черепановского района.

Размещение новых объектов капитального строительства промышленного, производственно-коммунального, транспортно-инженерного назначения в основном предусматривается на резервных территориях, предназначенных для промышленно-коммунального развития сельских поселений, а также на некоторых транспортных связках в зоне основной вертикальной оси.

В целом, цели и задачи развития городских и сельских поселений связаны с реализацией целевых программ развития экономики и социальной сферы, улучшения инфраструктуры, повышения качества жизни населения, создания условия для роста рабочих мест и повышения уровня заработной платы и доходов населения.

### **3.3 Направления территориального развития муниципальных образований.**

Одна из основных функций местного самоуправления – организация самостоятельной деятельности населения по решению проблем социально-экологоэкономического развития муниципального образования через местные органы самоуправления, сложившиеся на основе исторических и иных традиций.

Изучение практики показывает, что органы местного самоуправления решают широкий круг вопросов, касающихся всех сторон жизнедеятельности населения на данной территории. Они затрагивают практически весь спектр интересов населения муниципального образования и широкий круг хозяйственных связей.

На территории Черепановского района расположено 3 городских и 11 сельских поселений, 49 населенных пунктов. Административный центр – г. Черепаново, расположен на пересечении железнодорожных и автомобильных транспортных магистралей. Всего численность населения Черепановского района в 2018 г. составила 47,120 тыс. человек.

г. Черепаново. Центр муниципального образования – город Черепаново, образован в 1925 году. Площадь территории – 2424 га. Численность населения – 19610 человек, в том числе трудоспособного возраста - 11412 человек, пенсионеров - 4765 человек, детей - 3433 человек. На территории муниципального образования имеется 5 общеобразовательных школ, специальная (коррекционная) школа – интернат, 1 учреждение дополнительного образования, 6 детских садов, районный социально-культурный центр, централизованная библиотечная система (2 библиотеки), детская школа искусств, краеведческий музей с выставочным залом, функционируют 122 предприятия торговли, 22 общественных столовых и закусочных, центральная районная больница, поликлиника, 8 аптек, аптечных пунктов и киосков, детская спортивная школа.

#### **Промышленные предприятия района, расположенные на территории г. Черепаново:**

- ООО «Стеновые материалы» – производство кирпича и железобетонных изделий,
- ООО «Сибирская продовольственная компания» Филиал «Черепановский» – мясо и мясная продукция,
- АО «Черепановскферммаш» – котлы и котельное оборудование,
- ООО «ДиМаК» – производство тары из полимерных материалов,
- ООО «Черепановская швейная фабрика» – пошив рабочей одежды,
- ООО «Черепановские напитки» – производство пива,
- ООО «Успех» – производство чулочно-носочных изделий.

Кроме выше перечисленных предприятий, на территории г. Черепаново промышленную продукцию производят субъекты малого предпринимательства, а также предприятия системы потребительской кооперации.

Значительное место в развитии промышленного производства в городе и обеспечении занятости населения играют расположенные на его территории структурные подразделения предприятий железнодорожного транспорта, энергетики, связи.

**р.п. Дорогино.** Центр муниципального образования – районный поселок Дорогино, образован в 1924 году, расстояние до г. Черепаново – 19 км. Площадь территории – 508 га. Численность населения – 3738 человек, в том числе трудоспособного

возраста - 1966 человек, пенсионеров - 1126 человек, детей - 646 человек. На территории муниципального образования имеется общеобразовательная школа, детский сад, учреждение для детей сирот и детей оставшихся без попечения родителей, больница, Дом культуры, библиотека, школа искусств. Функционируют 29 торговых точек. На территории поселения функционируют: ООО «Киндор», ООО ГК «Дорогинский кирпич» - производством кирпича, ООО «Завод керамических изделий «Универсал» - производство керамических санитарно-технических изделий. Кроме того, работает цех огнеупорных материалов ЗАО «Второгнеупорматериалы», ООО «Бином».

**р.п. Посевная.** Центр муниципального образования – районный поселок Посевная, образован в 1932 году, расстояние до г. Черепаново – 20 км. В состав поселения входят – р.п. Посевная, с. Дорогино-Заимка, п. Запрудный. Площадь территории – 25995,6 га. Численность населения – 4758 человек, в том числе трудоспособного возраста - 2469 человек, пенсионеров - 1468 человек, детей - 821 человек. На территории муниципального образования имеется 3 общеобразовательных школы, 2 детских сада, школа искусств, 2 Дома культуры, больница, ФАП, библиотека, почта, аптека. Функционируют 25 торговых точек. На территории поселения функционирует 2 сельхозпредприятия: ЗАО Птицефабрика «Посевнинская», КХ «Заимка».

**Безменовский сельсовет.** Центр муниципального образования – ст. Безменово, образована в 1939 году, расстояние до г. Черепаново – 25 км. В состав поселения входят - ст. Безменово, п. Еловкино, п. Привольный, п. Южный. Площадь территории – 23381 га. Численность населения – 2869 человек, в том числе трудоспособного возраста - 1455 человек, пенсионеров - 671 человек, детей - 743 человек. На территории муниципального образования имеется 2 общеобразовательных школы, детский сад, СДК, 3 сельских клуба, музыкальная школа, 3 ФАПа, врачебная амбулатория библиотека, почта. Функционируют 12 предприятий торговли. Деятельность осуществляют ООО «Элеваторный комплекс Безменовский» - переработка крупы гречневой, КФХ Казанцев С. Н.

**Бочкарёвский сельсовет.** Центр муниципального образования – поселок Бочкарево, образовано в 1930 году, расстояние до г. Черепаново – 9 км. В состав поселения входят - п. Бочкарёво и п. Пушной. Площадь территории – 8148 га. Численность населения – 1956 человек, в том числе трудоспособного возраста - 827 человек, пенсионеров - 521 человек, детей - 567 человек. На территории муниципального образования имеется 2 общеобразовательных школы, 2 детских сада, 2 Дома культуры, 2 ФАПа, 2 библиотеки. Функционируют 7 предприятий торговли. Сельскохозяйственную деятельность осуществляют ООО зверохозяйство «Черепановское» и ООО «Река жизни», ООО «Черепановский хлебокомбинат».

**Верх-Мильтюшинский сельсовет.** Центр муниципального образования – село Верх - Мильтюши, образовано в 1924 году, расстояние до г. Черепаново – 40 км. В состав поселения входят - с. Верх-Мильтюши, с. Куриловка, с. Украинка, п. Бобровицкий, п. Семеновский, п. Сибиряк. Площадь территории – 41189 га. Численность населения – 1778 человек, в том числе трудоспособного возраста - 1068 человек, пенсионеров - 409 человек, детей - 301 человек. На территории муниципального образования имеется 2 общеобразовательных школы, 2 детских сада, 2 Дома культуры, 3 клуба, 4 ФАПа, 1 участковая больница, 2 библиотеки. Функционируют 10 торговых точек, 2 столовые. Сельскохозяйственную

деятельность осуществляют СХПК «Мильтюшихинский», СПК «Заря», КФХ «Новое время», ЗАО «Крутишинское».

**Искровский сельсовет.** Центр муниципального образования – поселок Искра, образованно в 1930 году, расстояние до г. Черепаново – 7 км. В состав поселения входят п. Искра, п. Спутник, п. Сушзавод, д. Безменово, разъезд Искра, с. Зимовье, с. Романово. Площадь территории – 25 570 га. Численность населения – 1733 человека. На территории поселения функционируют сельскохозяйственные предприятия ООО «Искра» и ООО «Сибирская Нива».

**Карасёвский сельсовет.** Центр муниципального образования – село Карасево, образовано в 1753 году, расстояние до г. Черепаново – 28 км. В состав поселения входят - с. Карасёво, с. Ново-Воскресенка, с. Чащино. Площадь территории – 26720 га. Численность населения – 1671 человек, в том числе трудоспособного возраста - 689 человек, пенсионеров - 495 человек, детей - 487 человек. На территории муниципального образования имеется 2 общеобразовательных школы, 2 детских сада, 3 Дома культуры, врачебная амбулатория, 2 ФАПа, 2 библиотеки. Функционируют 8 торговых точек. Сельскохозяйственную деятельность осуществляют АО «Карасёвское», СПК «Агротех» (ООО) и МЖК «Альва-фарм» (ООО), КФХ «Семена».

**Майский сельсовет.** Центр муниципального образования – поселок Майский, образован в 1926 году, расстояние до г. Черепаново – 5 км. В состав поселения входят - п. Майский, п. Бариново, п. Отважный, с. Карагужево, с. Крутишка, с. Ярки. Площадь территории – 27768 га. Численность населения – 3084 человека, в том числе трудоспособного возраста - 1688 человек, пенсионеров - 745 человек, детей - 651 человек. На территории муниципального образования имеется 3 общеобразовательных школы, 3 детский сада, 3 Дома культуры, 2 сельских филиала СДК, 6 ФАПов, 4 библиотеки. Функционируют 15 торговых точек. Сельскохозяйственную деятельность осуществляют ЗАО «Крутишинское».

**Медведский сельсовет.** Центр муниципального образования – село Медведское, образовано в 1968 году, расстояние до г. Черепаново – 30 км. В состав поселения входят - п. Высокая Поляна, п. Падун. Площадь территории – 23298 га. Численность населения – 1708 человек, в том числе трудоспособного возраста - 866 человек, пенсионеров - 431 человек, детей - 411 человек. На территории муниципального образования имеется 1 общеобразовательная школа, детский сад, Дом культуры, два клуба, врачебная амбулатория, 2 ФАПа, аптечный пункт, библиотека. Функционируют 13 предприятий торговли, столовая ЗАО племзавод «Медведский». Сельскохозяйственную деятельность осуществляют ЗАО Племзавод «Медведский» и КФХ «Увалы», а также АО «Новосибирское карьероуправление» - карьер по производству щебня «Медведский».

**Огнево-Заимковский сельсовет.** Центр муниципального образования – село Огнева Заимка, образовано в 1625 году, расстояние до г. Черепаново – 30 км. В состав поселения входят - с. Огнево-Заимка, с. Бураново, с. Ново-Шмаково, с. Ясная Поляна, п. Лихановский. Площадь территории – 35865 га. Численность населения – 1472 человека, в том числе трудоспособного возраста - 1048 человек, пенсионеров - 250 человек, детей - 174 человека. На территории муниципального образования имеется 2 общеобразовательные школы, детская дошкольная группа при СОШ, СДК, 4 клуба, участковая больница, 4 ФАПа, 2 библиотеки, расположен отдельный пост ПЧ № 104. Функционируют 9 торговых точек. На территории

поселения сельскохозяйственную деятельность осуществляют ООО «Сибирская Нива», КФХ «Достояние» (Булгаков А. Е), ИП «Гурских М.В.», ИП «Шантуров А.М.».

**Пятилетский сельсовет.** Центр муниципального образования – поселок Пятилетка, образовано в 1929 году, расстояние до г. Черепаново – 10 км. В состав поселения входят - п. Пятилетка, п. Грибной, п. Инской, п. Пригородный. Площадь территории – 13650 га. Численность населения – 1196 человек, в том числе трудоспособного возраста - 691 человек, пенсионеров - 244 человек, детей - 261 человек. На территории муниципального образования имеется общеобразовательная школа, детский сад, 3 Дома культуры, 3 ФАПа, библиотека. Функционируют 6 торговых точек. На территории поселения функционирует сельхозпредприятие СПК «Заря», КФХ «Зелёная ферма», КФХ «Налимов В.К.».

**Татарский сельсовет.** Центр муниципального образования – село Листвянка, образовано в 1764 году, расстояние до г. Черепаново – 25 км. В состав поселения входят - с. Листвянка, с. Татарка. Площадь территории – 21092 га. Численность населения – 555 человек, в том числе трудоспособного возраста - 236 человек, пенсионеров - 160 человек, детей - 159 человек. На территории муниципального образования имеется общеобразовательная школа, детский сад, Дом культуры, 2 ФАПа, библиотека. Функционируют 1 торговая точка. Сельскохозяйственную деятельность осуществляют ООО «Сибирская Нива».

**Шурыгинский сельсовет.** Центр муниципального образования – село Шурыгино, образовано в 1625 году, расстояние до г. Черепаново – 41 км. В состав поселения входят - с. Шурыгино и п. Виноград. Площадь территории – 19201 га. Численность населения – 1163 человека, в том числе трудоспособного возраста - 493 человека, пенсионеров - 382 человека, детей - 288 человек. На территории муниципального образования имеется общеобразовательная школа, детский сад, Дом культуры, клуб, врачебная амбулатория, ФАП, библиотека. Функционируют 4 торговые точки. На территории поселения функционирует ОАО «Сузунский лесхоз», КФХ Топалов А.В.

## **4 ОЦЕНКА РЕСУРСОВ, НЕОБХОДИМЫХ ДЛЯ РЕАЛИЗАЦИИ СТРАТЕГИИ.**

### **4.1 Оценка финансовых ресурсов, необходимых для реализации стратегии.**

Реализация Стратегии потребует привлечения значительных финансовых ресурсов. Источниками финансирования реализации мероприятий станут бюджетные (федеральный бюджет, бюджет Новосибирской области, бюджет Черепановского района и бюджеты поселений) и внебюджетные средства (средства предприятий и организаций и др.).

Достижение целей и задач Стратегии планируется осуществлять с привлечением средств вышестоящих бюджетов в рамках реализации государственных программ Новосибирской области, выполнения наказов депутатам Законодательного собрания 6 созыва (Приложение 1).

Объём бюджетных средств подлежит ежегодному уточнению при разработке соответствующего бюджета исходя из его возможностей.

С учётом сохранения общих направлений налоговой, бюджетной политики прогноз расходов консолидированного бюджета Черепановского района на 2019-2030 годы составит более 25 млрд. рублей.

Внебюджетные средства могут привлекаться на реализацию инвестиционных проектов за счёт собственных либо привлечённых средств инвесторов, а также для реализации инфраструктурных проектов на принципах муниципально-частного партнерства.

Перспективы и темпы социально-экономического развития Черепановского района во многом будут определяться объёмами инвестиций и реализацией крупных инвестиционных проектов на территории Новосибирской области в целом, имеющих федеральное и межрегиональное значение.

Средства вышестоящих бюджетов необходимо направить, в первую очередь, на развитие транспортной и инженерной инфраструктуры, обеспечение безопасности населения, сохранение окружающей среды, создание комфортных условий жизнедеятельности, а также на проекты и мероприятия, направленные на развитие социальной инфраструктуры.

Для реализации целей Стратегии необходимо относительно крупное привлечение внебюджетных средств внутренних и внешних инвесторов.

Информация о перспективах развития территории и наиболее значимых инвестиционных проектах, планируемых на период реализации Стратегии, в том числе об объёмах инвестиций:

№ п/п	Наименование инвестиционного проекта	Период реализации	Предполагаемый объем инвестиций, тыс.руб.	
			На весь срок реализации проекта	В планируемом периоде (2019 – 2030 годы)
1.	Строительство Ледового дворца спорта в г. Черепаново (ПСД подлежит корректировке)	2020-2022	178500,00	178500,00
2.	Строительство детской школы искусств г. Черепаново	2020-2021	137509,00	137509,00
3.	Строительство очистных сооружений в г. Черепаново	2020-2023	450000,00	450000,00
4.	Строительство по водопонижению и водоотведению Западной стороны г. Черепаново	2020 - 2021	38000,00	38000,00
5.	Защита от подтопления 11 улиц г. Черепаново, протяженностью 8,5км (есть экспертиза)	2020 - 2030	181400,00	181400,00
6.	Строительство 2-ой нитки водовода Безменово – Черепаново	2020	26465,20	26465,20
7.	Газификация г. Черепаново	2020-2030	168210,00	168210,00
8.	Строительство здания больницы в р.п. Дорогино	2021	127855,00	127855,00
9.	Строительство водопроводной сети р.п.	2020	28300,00	28300,00

№ п/п	Наименование инвестиционного проекта	Период реализации	Предполагаемый объем инвестиций, тыс.руб.	
			На весь срок реализации проекта	В планируемом периоде (2019 – 2030 годы)
	Дорогино (есть заключение государственной экспертизы)			
10.	Строительство очистных сооружений р.п. Дорогино (ПСД в разработке)	2020-2025	220000,00	220000,00
11.	Ремонт уличной дорожной сети р.п. Посевная	2020	8500,00	8500,00
12.	Строительство здания блока №2 МКОУ «Посевнинская СОШ» (ПСД в разработке)	2020	191700,00	191700,00
13.	Газификация 5-ой очереди р.п. Посевная (подготовка проекта)	2020	3000,00	3000,00
14.	Капитальный ремонт автомобильной дороги до с. Верх-Мильтюши и Куриловка	2020	98200,00	98200,00
15.	Реконструкция теплотрассы в с. Верх-Мильтюши	2020 - 2021	46000,00	46000,00
16.	Строительство ФАПа п. Отважный	2020-2024	10400,00	10400,00
17.	Строительство ФАПа п. Бариново	2020-2024	10400,00	10400,00
18.	Строительство ФАПа с. Куриловка	2020-2024	10400,00	10400,00
19.	Строительство ФАПа с. Романово	2020-2024	10400,00	10400,00
20.	Реконструкция водопровода ст.Безменово (ПСД в разработке)	2020-2021	17400,00	17400,00
21.	Строительство клуба в п. Отважный	2020	30000,00	30000,00
22.	Реконструкция здания школы ст. Безменово	2020	177622,00	177622,00
23.	Строительство пристройки в детском саду № 5 г. Черепаново на 60 мест	2021-2022	65427,00	65427,00
24.	Строительство начальной школы со встроенными помещениями учебных мастерских и библиотеки на территории г. Черепаново	2020-2021	145301,20	145301,20
25.	Газификация с. Карасево	2021-2030	Программа приостановлена	
26.	Газификация с.Шурыгино	2021-2030		
27.	Газификация с. Крутишка	2021-2030		
28.	Строительство водопровода с. Ярки	2020-2021	10500,00	10500,00
29.	Реконструкция водопровода с. Шурыгино	2020-2021	6600,00	6600,00
30.	Реконструкция водопроводных сетей в с. Листвянка	2020-2030	92200,00	92200,00
31.	Передача в концессию объектов теплоснабжения Западного района г.	2019-2020	494000,0	494000,0

№ п/п	Наименование инвестиционного проекта	Период реализации	Предполагаемый объем инвестиций, тыс.руб.	
			На весь срок реализации проекта	В планируемом периоде (2019 – 2030 годы)
	Черепаново Черепановского района Новосибирской области			
32.	Передача в концессию объектов теплоснабжения Восточного района г. Черепаново Черепановского района Новосибирской области	2019-2020	247000,0	247000,0
33.	Проведение технического перевооружение с/х товаропроизводителей	2020-2030	4 000 000,0	4 000 000,0
34.	«Сибирская Нива» Строительство животноводческих комплексов на землях Татарского, Огнево-Заимковского, Майского советов	2019-2021	7500,0	7500,0

Для успешного экономического роста в Черепановский район с 2019 по 2030 годы необходимо привлечь не менее 7,3 млрд. рублей инвестиций в основной капитал.

## **5 СИСТЕМА УПРАВЛЕНИЯ, КОНТРОЛЯ И МОНИТОРИНГА РЕАЛИЗАЦИИ СТРАТЕГИИ.**

### **5.1 Сроки и этапы реализации стратегии**

Реализация Стратегии будет осуществляться в течение 12 лет в период с 2019 по 2030 годы.

Поскольку цели и задачи социально-экономического развития района определены на весь период действия Стратегии, то реализация Стратегии предполагается без выделения этапов.

### **5.2 Механизмы обеспечения реализации стратегии.**

#### **5.2.1. Организационное обеспечение**

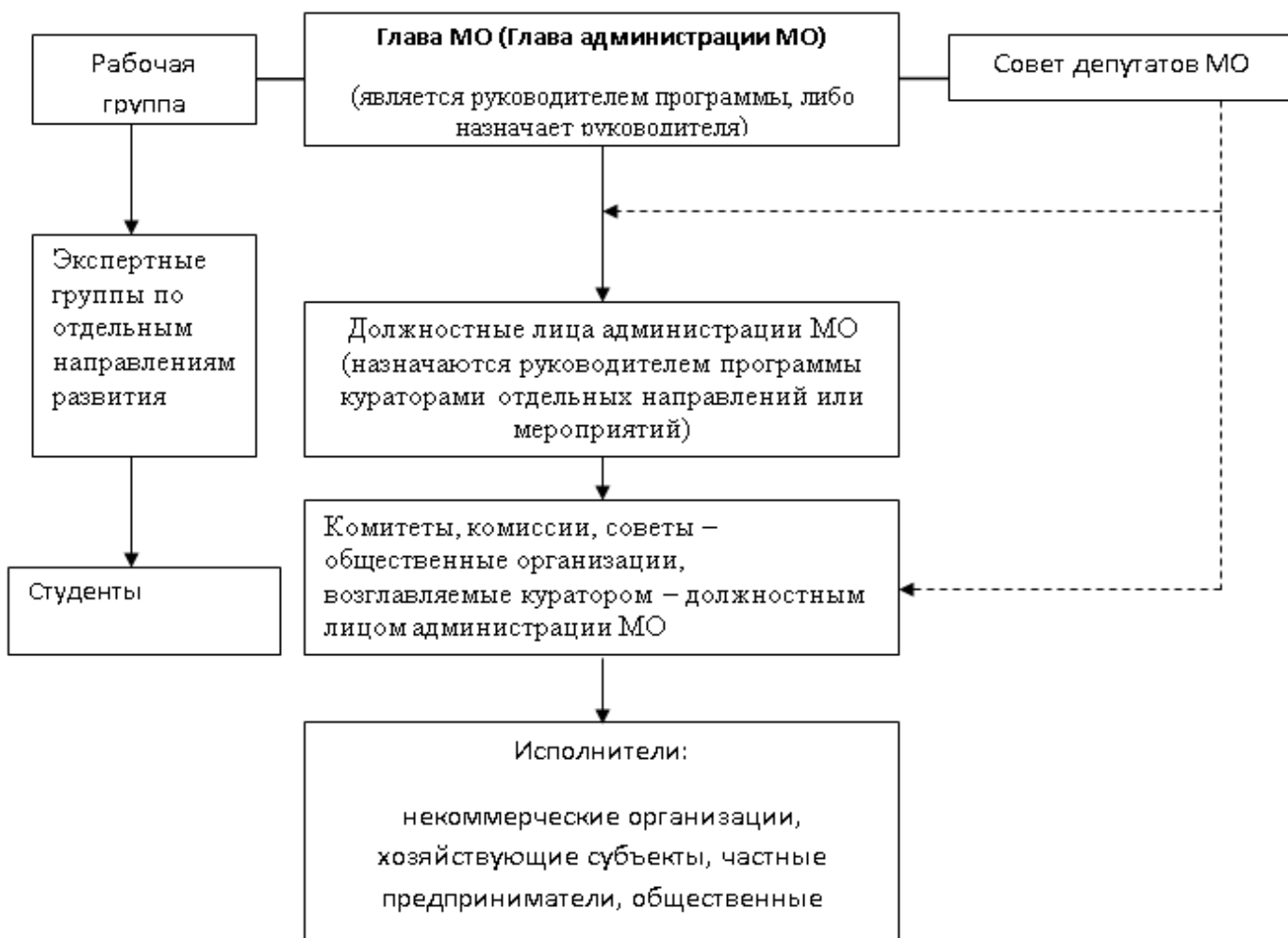
Стратегия социально-экономического развития Черепановского района затрагивает весь комплекс задач, входящих в компетенцию и сферу ответственности органов местного самоуправления Черепановского района.

Реализация стратегии социально-экономического развития Черепановского района возможна с участием следующих сторон:

- Правительство Новосибирской области;
- Администрация района и ее структурные подразделения;



- Депутатов района;
- Союзы и другие общественные организации;
- Инвестиционные компании;
- Ведущие предприятия промышленности и сельскохозяйственного комплекса района;
- Учреждения сферы культуры;
- Банковские структуры;
- Строительные организации;
- Частные лица;
- Предприятия лечебно-профилактического профиля;
- Студенты
- Иные



Руководствуясь общими принципами и направлениями стратегии, каждое управление и отдел администрации района разрабатывают относящиеся к сфере своей компетенции собственные мероприятия (план действий), обеспечивающие решение задач стратегии.

Исходя из этого, управления и отделы администрации района:

1. осуществляют:

- разработку бюджетной заявки на очередной финансовый год в Управление финансов и налоговой политики администрации Черепановского района для включения в бюджет района для финансирования;
- отбор на конкурсной основе (согласно Положения о муниципальном заказе) исполнителей работ (услуг), поставщиков продукции по каждому мероприятию;
- согласование объемов, качества, сроков и стоимости выполняемых работ, выделение позиций для включения в муниципальный заказ района;

2. определяют:

- потребность в финансовых ресурсах и возможные источники их обеспечения (областной бюджет, местный бюджет, внебюджетные средства)
- объемы и сроки выделения средств, подтвержденных соглашениями (договорами) о намерениях между представителями заказчика и предприятиями, структурными подразделениями и органами местного самоуправления;

3. осуществляют через соответствующие структуры (банки, инвестиционные компании, другие финансовые структуры) привлечение внебюджетных средств для финансирования мероприятий и проектов стратегии.

Управление финансов и налоговой политики:

- предусматривает в соответствующих разделах районного бюджета финансирование мероприятий стратегии на очередной финансовый год в соответствии с защищенной бюджетной заявкой;
- осуществляет финансирование мероприятий в соответствии с Бюджетным кодексом РФ.

Механизм управления стратегией представляет собой комплекс управленческих задач, направленных на реализацию программных целей. Организация процесса выполнения стратегии требует обеспечения сочетания интересов области и района, координации действий по линии субъектов местного самоуправления и хозяйствующих субъектов.

Основной финансовый механизм реализации стратегии характеризуется как механизм ограниченного бюджетного финансирования, распространяющегося в первую очередь на экологические, социальные проекты и объекты жизнеобеспечения района, не привлекательные для частных инвесторов. Финансирование же коммерчески окупаемых инвестиционных проектов предполагается осуществлять главным образом за счет собственных средств организаций.

Средства федерального и областного бюджетов на реализацию мероприятий и проектов стратегии будут использоваться в той мере, в которой они будут выделены в рамках приоритетных национальных проектов «Развитие АПК», «Современное здравоохранение», «Образование» и «Доступное жилье» и областных целевых программ.

Отбор объектов, инвестиционных проектов и их исполнителей производится на конкурсной основе в соответствии с действующим законодательством. При этом приоритетом при отборе пользуются те организации, которые в наибольшей степени вкладывают в эти проекты собственные средства, а также организации, предлагающие проекты высокой социальной значимости.

В процессе реализации стратегии возможна корректировка ее параметров с учетом воздействия изменений параметров «внешней среды»: изменение основных макропоказателей по сравнению с прогнозными (инфляция, ставка

рефинансирования Центробанка, курс рубля к доллару и др.); ввод в действие значимых федеральных и областных законов; влияние проводимых реформ (ЖКХ).

Важным структурным элементом механизма реализации стратегии являются кадры, способные решать проблемы комплексного развития территории. От мотивации, квалификации и расстановки кадров во многом зависит эффективность муниципального управления и реализация стратегии развития района. Кадры должны иметь специальную подготовку для решения принципиально новых задач муниципального управления.

### **5.3 Информация о муниципальных программах, утвержденных в целях реализации стратегии.**

Одним из важнейших элементов стратегического планирования на муниципальном уровне являются муниципальные программы. Муниципальные программы Черепановского района направлены на достижение целей и решение задач социально-экономического развития Черепановского района.

Цель 1. Наращивание экономического потенциала и повышение уровня инвестиционной привлекательности.

Цель будет достигнута посредством реализации муниципальных программ, направленных на создание условий для развития предпринимательства на территории Черепановского района в различных сферах деятельности и, прежде всего, в сфере материального производства, решение проблем развития сельской местности, а также способствующих формированию благоприятного инвестиционного климата на территории Черепановского района. Прежде всего, это муниципальные программы «Развитие субъектов малого и среднего предпринимательства на территории Черепановского района Новосибирской области», «Развитие сельского хозяйства в Черепановском районе на 2018-2020 годы.

Для успешной реализации данного направления будет выполнен ряд мероприятий, направленных на развитие инфраструктуры поддержки предпринимательства, создание условий развития сельскохозяйственного производства и производств с использованием возобновляемых ресурсов, а также совершенствование условий ведения предпринимательской и инвестиционной деятельности.

Цель 2. Развитие транспортной и инженерной инфраструктуры в Черепановском районе

В ходе реализации мероприятий, направленных на развитие транспортной инфраструктуры будет улучшено транспортное сообщение с труднодоступными населёнными пунктами района, улучшено состояние автомобильных дорог общего пользования и улично-дорожной сети.

Предполагается продолжение мероприятий по модернизации коммунальной инфраструктуры, в том числе объектов очистки стоков и полигонов твёрдых бытовых отходов, продолжение газификации населённых пунктов Черепановского района.

В рамках повышения энергоэффективности планируется обеспечить эффективное использование энергоресурсов в бюджетном секторе и в жилищном

фонде, повысить энергетическую эффективность при производстве и передаче энергоресурсов в системах коммунальной инфраструктуры, скоординировать реформу энергосбережения.

На достижение обозначенной цели будут направлены такие программы, как: «Жилищно-коммунальное хозяйство НСО в 2015-2024г», «Развитие автомобильных дорог регионального, межмуниципального и местного значения в НСО в 2015-2025г»

Цель 3. Повышение уровня и качества жизни населения на территории Черепановского района, накопление человеческого потенциала.

Для сбалансированного социально-экономического развития района будут создаваться условия для развития человеческого капитала через реализацию муниципальных программ, направленных на обеспечение безопасности жизнедеятельности на территории района, на устойчивое развитие муниципальной системы образования, развитие культурно-досугового сектора и туризма, развитие доступного массового спорта и успешной самореализации молодёжи, а также содействие развитию жилищного строительства, в том числе индивидуального.

Воспитание здорового, образованного, предприимчивого молодого поколения сможет в долгосрочной перспективе повысить благосостояние и уровень жизни в районе.

Также в целях накопления человеческого потенциала будет осуществляться реализация мероприятий по закреплению квалифицированных молодых специалистов - выпускников образовательных организаций высшего образования на территории Черепановского района, а также по взаимодействию с образовательными организациями высшего образования для целевой подготовки востребованных в Черепановском районе специалистов за счёт средств бюджетов разных уровней.

Важнейшим фактором привлекательности Черепановского района для образованной молодёжи является высокий уровень услуг социальной сферы.

В целях решения жилищных проблем требуется улучшение качества жилищных условий и обеспечение доступности жилья. Будет продолжена реализация мероприятий по обеспечению жильём отдельных категорий граждан и создание условий для развития жилищного строительства.

В целях предоставления населению Черепановского района качественных муниципальных услуг, планируется укрепление материально-технической базы бюджетных учреждений, а также строительство, реконструкция и капитальный ремонт объектов социальной инфраструктуры через участие в государственных программах.

Также будут создаваться условия для обеспечения инвалидам и другим маломобильным группам населения Черепановского района беспрепятственного доступа к объектам социальной инфраструктуры и предоставляемым в них услугам в приоритетных сферах жизнедеятельности.

Повышение качества жизни и обеспечение безопасности жизнедеятельности населения будет осуществляться путём проведения профилактических мероприятий, направленных на предотвращение правонарушений и употребления психоактивных веществ среди молодёжи, мероприятий, направленных на оказание помощи семьям и детям, находящимся в социально опасном положении, а также

повышение безопасности дорожного движения, повышение уровня защиты населения и территории от чрезвычайных ситуаций природного и техногенного характера, обеспечение безопасности людей на водных объектах Черепановского района.

На достижение обозначенной цели будут направлены такие муниципальные программы, как: «Развитие образования, создание условий для социализации детей и учащейся молодежи Черепановского района НСО на 2015-2020г», «Культура Черепановского района НСО на 2015-2019г», «Развитие физической культуры и спорта на территории Черепановского района на 2018-2021г», «Молодежь Черепановского района на 2015-2019г», «Создание муниципальной системы оповещения и информирования населения Черепановского района Новосибирской области об опасностях, возникающих при военных конфликтах или вследствие этих конфликтов, а так же при чрезвычайных ситуациях природного и техногенного характера на 2019-2023г».

#### Цель 4. Эффективное муниципальное управление

Одним из важных направлений развития Черепановского района является повышение эффективности муниципального управления и оказания муниципальных услуг. В рамках данного направления будут реализованы муниципальные программы, направленные на совершенствование системы управления муниципальными финансами, повышение эффективности использования муниципального имущества.

Эффективное управление муниципальными финансами и совершенствование межбюджетных отношений будет осуществляться путём продолжения внедрения инструментов программно-целевого планирования, а также повышения прозрачности муниципальных финансов, обеспечения сбалансированности доходов и расходов бюджетов поселений Черепановского района.

Повышение эффективности использования муниципального имущества будет осуществляться путем совершенствования механизма предоставления муниципального имущества и земельных участков в аренду, эффективного использования муниципального имущества.

Также необходимо обеспечить повышение эффективности муниципального управления путём повышения качества кадрового потенциала органов местного самоуправления и формирования эффективной кадровой политики.

№ п/п	Наименование показателя	Ед. изм-я	2017 год	2018 год	2019 год	2020 год
1	«Развитие субъектов малого и среднего предпринимательства на территории Черепановского района Новосибирской области на 2017-2022 годы», утвержденная постановлением администрации Черепановского района от 31.05.2017 № 377.					
1.1	Рост объема выпущенной продукции, товаров, работ и услуг СМиСП)	%	102	103	103	103
1.2	Доля малого и среднего предпринимательства в общем объеме выпуска товаров, работ и услуг	%	20	21	22	23
1.3	Количество вновь зарегистрированных СМиСП	ед.	215	240	260	270
1.4	Рост количества СМиСП	%	19	20	22	23

1.5	Количество СМиСП, получивших финансовую поддержку в рамках Программы	ед.	4	10	10	10
1.6	Рост численности занятых у СМиСП	%	6	7	9	10
1.7	Доля занятых у СМиСП в общей численности занятых в экономике района	%	20	21	22	23
1.8	Количество обратившихся на информационно-консультационный пункт по вопросам развития малого и среднего предпринимательства	чел.	60	65	67	70
1.9	Количество СМиСП, принявших участие в оптово-розничных универсальных ярмарках	ед.	25	27	29	30
1.10	Количество публикаций в СМИ о деятельности СМиСП	шт.	13	16	17	20
2	«Развитие сельского хозяйства и регулирования рынков сельскохозяйственной продукции, сырья и продовольствия в Черепановском районе на 2013-2020 годы», утвержденная постановлением администрации Черепановского района от 02.08.2013 № 741; «Устойчивое развитие сельских территорий Черепановского района Новосибирской области на 2014-2020 годы», утвержденная постановлением администрации Черепановского района от 21.03.2013 №243. «Развитие сельского хозяйства в Черепановском районе на 2018-2020 годы», утвержденная постановлением администрации Черепановского района от 15.11.2017 № 944.					
2.1	Индекс производства продукции сельского хозяйства в хозяйствах всех категорий	в % к пред. году	103	103	103	103
2.2	Индекс физического объема инвестиций в основной капитал сельского хозяйства	в % к пред. году	104,5	104,8	104,9	105,0
2.3	Индекс производства продукции растениеводства	в % к пред. году	102,7	102,7	102	101,7
2.4	Индекс производства продукции животноводства	в % к пред. году	102,1	102,2	102,2	102,3
2.5	Среднемесячная номинальная заработная плата в сельском хозяйстве	руб.	19062	20968	21199	24167
2.6	Рентабельность сельскохозяйственных организаций (включая субсидии)	%	17	18	19	20
2.7	Степень выполнения плана по вакцинации, диагностике и ветеринарным мероприятиям, установленного в рамках государственных заданий	%	100	100	100	100
2.8	Поголовье крупного рогатого скота специализированных мясных пород и их помесей	голов	114	117	119	121
2.9	Количество единиц новой техники, приобретенной сельскохозяйственными товаропроизводителями отрасли мясного скотоводства в рамках государственной программы	ед.	27	30	33	36

2.10	Производство зерновых и зернобобовых	тыс. тонн	127	137,7	140,5	142,9
2.11	Производство картофеля	тыс. тонн	1,2	1,23	1,25	1,27
2.12	Валовой сбор картофеля в сельскохозяйственных организациях, КФХ, включая индивидуальных предпринимателей	тыс. тонн	1,4	1,44	1,46	1,48
2.13	Доля площади, засеваемой элитными семенами, в общей площади посевов	%	21	24	27	30
2.14	Производство муки	тыс. тонн	0,13	0,13	0,13	0,14
2.15	Производство крупы	тыс. тонн	3,75	3,78	3,82	3,86
2.16	Производство скота и птицы (в живом весе)	тыс. тонн	7,0	7,154	7,311	7,479
2.17	Прирост мощностей по убою скота и его первичной переработке (в убойном весе) к предыдущему году	тыс. тонн	-	0,07	0,07	0,08
2.18	Производство молока	тыс. тонн	22,7	23,5	24,7	25,3
2.19	Численность товарного поголовья коров специализированных мясных пород в сельскохозяйственных организациях, КФХ, включая индивидуальных предпринимателей	голов	49	50	51	52
2.20	Ввод (приобретение) жилья для граждан, проживающих в сельской местности	кв. м.	550	550	550	660
2.21	Количество граждан, проживающих в сельской местности, в том числе молодых семей и молодых специалистов, улучшивших жилищные условия, за счет муниципальной поддержки	ед.	5	5	5	6
2.22	Доля граждан, проживающих в сельской местности, в том числе молодых семей и молодых специалистов, улучшивших жилищные условия, от общего количества граждан, признанных в установленном порядке нуждающимися в улучшении жилищных условий	%	18,5	18,5	18,5	19
2.23	Ввод в действие локальных водопроводов в сельской местности	км	6,1	3	3	3
3	«Газификация Черепановского района на 2017-2020 годы», утвержденная постановлением администрации Черепановского района от 15.06.2016 № 273					
3.1	Прирост количество домовладений переведенных на использования природным газом по Черепановскому району	%	1	1	4	5
3.2	Количество объектов ЖКХ, соцкультбыта и других организаций переведенных на использование природного газа	шт.	1	5	4	2

3.3	Протяжённость распределительных газопроводов	км	3,05	4	36	46
3.4	Количество домовладений, газифицированных природным газом	шт.	100	100	400	500
4	Муниципальная программа «Развитие образования, создание условий для социализации детей и учащейся молодежи Черепановского района Новосибирской области на 2015-2020 гг.», утвержденная постановлением администрации Черепановского района Новосибирской области от 08.06.2015 № 573.					
4.1	Доля обучающихся на 1 уровне обучения по ФГОС НОО	%	100	100	100	100
4.2	Доля обучающихся на 2 уровне обучения по ФГОС ООО	%	80	83	100	100
4.3	Доля образовательных организаций, использующих дистанционные технологии в образовании	%	22	22	22	22
4.4	Доля выпускников 11 класса, сдавших предмет с повышенным результатом	%	20	20	22	22
4.5	Доля выпускников 11 класса, получивших аттестат с отличием	%	9	9	9	9
4.6	Доля выпускников 9 класса, получивших аттестат с отличием	%	4	4	4	4
4.7	Доля воспитанников дошкольных образовательных учреждений, реализующих ФГОС ДО	%	100	100	100	100
4.8	Количество детей, охваченных творческой деятельностью во внеурочной время	чел.	1050	1050	1050	1050
4.9	Доля педагогов с квалификационной категорией в общей численности педагогических работников образовательных организаций	%	65	65	65	65
4.10	Доля педагогов, преподающих предметы по специальности в соответствии с дипломом (в том числе о переподготовке) в общей численности педагогических работников образовательных организаций	%	95	95	95	95
4.11	Количество детей, отдохнувших на базе ДОЛ, ЛДП	чел.	2270	2270	2270	2270
4.12	Количество трудоустроенных школьников в летний период	чел.	64	64	60	60
4.13	Количество детей, охваченных физической культурой и спортом	чел.	65	69	70	70
4.14	Охват школьников горячим питанием	%	90	91,3	94,5	100
4.15	Удельный вес обучающихся, воспитанников, получающих горячее двухразовое питание	%	31	32	35	35
4.16	Доля общеобразовательных учреждений, соответствующих современным нормативным требованиям по организации горячего питания	%	100	100	100	100
4.17	Охват бесплатным горячим питанием школьников из многодетных и малоимущих семей	%	100	100	100	100



4.18	Количество специалистов охваченных методической работой	чел.	573	573	573	573
4.19	Количество несовершеннолетних, охваченных профилактической работой	чел.	63	63	60	60
4.20	Количество родителей, охваченных профилактической работой	чел.	75	75	75	75
4.21	Количество детей инвалидов и детей, находящихся в трудной жизненной ситуации, досуговой деятельностью	чел.	880	880	880	880
4.22	Доля учащихся и воспитанников, обучающихся в образовательных организациях в современных, безопасных условиях обучения и воспитания	%	100	100	100	100
4.23	Количество зданий и сооружений образовательных организаций обследованных на предмет технической безопасности и отремонтированных	ед.	0	0	0	1
4.24	Количество детей, охваченных гражданско-патриотическим воспитанием	чел.	6116	6116	6110	6110
4.25	Средний балл ЕГЭ по русскому языку в 10% общеобразовательных организаций с худшими результатами ЕГЭ	балл	36	36	36	36
4.26	Средний балл ЕГЭ по математике в 10% общеобразовательных организаций с худшими результатами ЕГЭ	балл	27	27	27	27
4.27	Доля детей в возрасте от 3 до 7 лет, получающих дошкольное образование, к сумме численности детей в возрасте от 3 до 7 лет, получающих дошкольное образование, и численности детей в возрасте от 3 до 7 лет, находящихся в очереди на получение дошкольного образования	%	85,15	85,15	85	85
4.28	Доля обучающихся общеобразовательных организаций, которым предоставлена возможность обучаться с учетом требований ФГОС)	%	100	100	100	100
4.29	Охват детей раннего возраста дошкольными образовательными организациями	%	-	17,5	18,7	20
4.30	Охват детей программами дошкольного образования	%	-	100	100	100
4.31	Доля детей-инвалидов в возрасте от 1,5 до 7 лет, охваченных дошкольным образованием	%	-	90	95	100
4.32	Доля дошкольных образовательных организаций, в которых создана универсальная безбарьерная среда для инклюзивного образования детей-инвалидов	%	-	18	19	20
4.33	Удельный вес численности учителей в возрасте до 35 лет	%	14,8	14,8	15,2	15,6

4.34	Удельный вес численности руководителей организаций дошкольного образования, общеобразовательных организаций, прошедших в течение последних трех лет повышение квалификации и профессиональную переподготовку	%	98	98	98	98
4.35	Доля детей, занятых в летних трудовых бригадах	%	6	6	6,2	6,3
4.36	Доля детей, отдохнувших в ДОЛ	%	21	21	21,3	21,4
4.37	Удельный вес численности обучающихся по программам общего образования, участвующих в олимпиадах и конкурсах различного уровня	%	66	66	68	69
4.38	Доля образовательных учреждений, реализующих региональные проекты	%	14	14	14,5	15
4.39	Доля специализированных классов в общеобразовательных учреждениях	%	0,5	0,5	0,8	1
4.40	Охват школьников горячим питанием	%	91,3	91,3	94,5	100
4.41	Удельный вес обучающихся и воспитанников, получающих горячее двухразовое питание	%	45	45	50	60
4.42	Доля общеобразовательных организаций, соответствующих современным нормативным требованиям по организации горячего питания	%	20	20	25	30
4.43	Доля столовых образовательных организаций, оснащенных технологическим оборудованием,	%	13	13	26	35
4.44	Охват бесплатным горячим питанием школьников из многодетных, малоимущих семей	%	100	100	100	100
4.45	Охват двухразовым горячим питанием детей с ограниченными возможностями здоровья	%	100	100	100	100
4.46	Охват горячим питанием детей за родительскую плату	%	91,3	91,3	94,5	95,5
4.47	Доля специалистов общеобразовательных учреждений, задействованных в организации питания школьников, имеющих квалификацию	%	15	15	18	20
4.48	Доля педагогических работников, прошедших курсы повышения квалификации по теме «Здоровое питание»	%	30	30	30	30
4.49	Доля образовательных учреждений, внедряющих образовательные программы, направленные на формирование культуры здорового питания	%	36	36	64	100

4.50	Охват детей в возрасте 5-18 лет программами дополнительного образования, реализуемыми в образовательных организациях района	%	75	77	77	79
4.51	Доля детей в возрасте 5-18 лет, обучающихся в учреждениях дополнительного образования района	%	40	43,5	43,5	43,5
4.52	Доля обучающихся, участвующих в международных, всероссийских, региональных и районных мероприятиях	%	45	50	50	50
4.53	Доля педагогических работников дополнительного образования, которым при прохождении аттестации присвоена первая и высшая категории	%	65	65,5	66	66,5
4.54	Доля педагогических работников, работающих с молодыми талантами, прошедших подготовку и повышение квалификации в различных формах по работе с одаренными детьми	%	27	27,3	30	33
4.55	Количество помещений (творческих объединений), оснащенных для реализации дополнительных общеобразовательных программ	%	39	39	42	45
5	Муниципальная программа «Культура Черепановского района Новосибирской области на 2015-2019 годы», утвержденная постановлением администрации района от 04.02.2015 № 126.					
5.1	Уровень удовлетворенности граждан Черепановского района качеством предоставляемых услуг в сфере культуры	%	90,1	90,3	91,4	92,5
5.2	Охват учащихся общеобразовательных учреждений, в мероприятиях, направленных на духовно-нравственное просвещение	%	100	100	100	100
5.3	Количество мероприятий, направленных на духовно-нравственное просвещение в учреждениях культуры	шт.	3191	3206	3190	3198
5.4	Количество учреждений находящихся в удовлетворительном состоянии	шт.	43	43	43	44
5.5	Количество конкурсов среди муниципальных учреждений	шт.	11	13	13	14
5.6	Количество мероприятий по популяризации имиджа Черепановского района	шт.	415	418	421	440
5.7	Количество мероприятий этнокультурной направленности	шт.	304	310	312	315
5.8	Количество мероприятий направленных на пропаганду традиционной русской культуры	шт.	1604	1606	1610	1612
5.9	Количество мероприятий, направленных на популяризацию историко-культурного наследия	шт.	370	372	376	381

5.10	Количество мероприятий, посвященных юбилейным и памятным датам	шт.	379	382	387	420
6	«Развитие физической культуры и спорта на территории Черепановского района на 2018-2021 годы», утвержденная постановлением администрации Черепановского района от 15.11.2017 № 942					
6.1	Доля жителей систематически занимающихся физической культурой и спортом в общей численности населения Черепановского района	%	30,5	31,5	32,5	33
6.2	Количество спортивно-массовых мероприятий проводимых для жителей Черепановского района	ед.	65	75	80	85
6.3	Количество штатных физкультурных работников	ед.	66	67	68	69
6.4	Количество тренерско-преподавательского состава с высшей и 1-ой категорией, от общего числа педагогов	%	76	80	82	90
6.5	Количество учащихся ДЮСШ	чел.	700	725	820	840
6.6	Количество участников областных соревнований	чел.	500	550	600	650
6.7	Количество призовых мест в областных и всероссийских соревнованиях	ед.	500	520	550	580
6.8	Количество спортивных сооружений	ед.	71	71	71	71
6.9	Уровень обеспеченности населения района спортивными сооружениями, исходя из единовременной пропускной способности объектов спорта	% от норматива	12	13	14	15
6.10	Доля граждан в возрасте 6-15 лет, занимающихся в спортивных организациях в общей численности детей и молодежи в возрасте 6-15 лет	%	93	96	97	95
6.11	Доля лиц с ограниченными возможностями здоровья и инвалидов, систематически занимающихся физической культурой и спортом в общей численности данной категории	%	3	4	5	6
6.12	Доля жителей района, выполнивших нормативы ВФСК «ГТО», в общей численности жителей района, принявшего участие в сдаче нормативов	%	3	4	5	6
6.13	Количество построенных, реконструированных, отремонтированных спортивных объектов	ед.	-	-	-	-
6.14	Численность спортсменов района, включенных в составы спортивных команд Новосибирской области	чел.	23	24	25	26
6.15	Количество завоеванных медалей на областных, российских и международных соревнованиях	шт.	8	9	10	11
7	Муниципальная программа «Молодежь Черепановского района» на 2015-2019 годы», утвержденная постановлением администрации Черепановского района от 12.11.2015 № 839					

7.1	Количество молодых людей от 14 до 35 лет, вовлеченных в деятельность, предложенную исполнителями программы	чел.	5000	5500	5700	6000
7.2	Количество круглых столов с главой района	шт.	1	2	4	4
7.3	Количество семинаров со специалистами, ответственными за работу с молодежью в МО	шт.	8	8	10	10
7.4	Количество встреч с активом молодежи в МО	шт.	5	14	14	14
7.5	Количество конкурсов между молодежью и ветеранами	шт.	0			
7.6	Количество слетов допризывной молодежи	шт.	1	1	1	1
7.7	Число участников патриотических и экологических акций	чел.	3095	4000	4050	4050
7.8	Количество посещений группы в социальных сетях	чел.	125000	130000	135000	140000
7.9	Количество публикаций в газетах по тематике «Молодежь»	шт.	15	20	25	30
7.10	Количество конкурсов профессионального мастерства	шт.	1	2	2	2
7.11	Количество грантополучателей	шт.	0	3	3	5
8	Муниципальная программа «Противодействия незаконному обороту наркотиков на 2017-2020г» утвержденной постановлением администрации Черепановского района от 29.06.2017 № 475					
8.1	Количество протестированных обучающихся	шт.	996	1000	1000	1000
8.2	Количество проведенных профилактических операций	шт.	148	150	160	170
8.3	Численность участников проекта «100 дней в ЗОЖ»	чел.	4078	4100	4500	5000
9	Муниципальная программа «Создание муниципальной системы оповещения и информирования населения Черепановского района Новосибирской области об опасностях, возникающих при военных конфликтах или вследствие этих конфликтов, а так же при чрезвычайных ситуациях природного и техногенного характера на 2019-2023годы» Муниципальная программа «Доступная среда для инвалидов в Черепановском районе новосибирской области на 2017-2019 годы», утвержденная постановлением администрации Черепановского район от 27.02.2017 № 101					
9.1	Количество погибших и пострадавших в происшествиях и чрезвычайных ситуациях	чел.	5	3	2	2
9.2	Количество зарегистрированных пожаров по отношению к количественным показателям 2018 года	%	72	72	72	72
9.3	Доля зона охвата системой оповещения к общей численности населения	%	44,95	50,47	72,78	79,07
9.4	Количество приобретенных и смонтированных электрических сирен с выводом на пульт диспетчера ЕДДС	шт.	1	2	3	3

10	Муниципальная программа «Обеспечение безопасности дорожного движения в Черепановском районе на 2016-2020 годы», утвержденной постановлением администрации Черепановского района от 20.04.2016 № 182; муниципальная программа «Благоустройство территорий Черепановского района на 2016-2020 годы», утвержденная постановлением администрации Черепановского района от 23.03.2016 № 115; государственная программа Новосибирской области «Развитие автомобильных дорог регионального, межмуниципального и местного значения в Новосибирской области в 2015-2022 годах», утвержденной постановлением Правительства Новосибирской области от 23.01.2015 №22-п.					
10.1	Доля протяженности автомобильных дорог местного значения, соответствующих нормативным требованиям к транспортно-эксплуатационным показателям, на 31 декабря отчетного периода – ежегодно	%	45	47	47,5	49
10.2	Удельный вес автодорог с усовершенствованным типом покрытия в общей протяженности автодорог общего пользования местного значения муниципального района	%	29	30,5	30,5	32
10.3	Объем ввода в эксплуатацию после строительства и реконструкции автодорог общего пользования местного значения муниципального района	км	0,475	2,6	2,2	2
10.4	Общая протяженность автомобильных дорог общего пользования местного значения муниципального района, соответствующих нормативным требованиям к транспортно-эксплуатационным показателям, - всего	км	256,6	259,2	261,4	263,4
10.5	Прирост протяженности автодорог общего пользования местного значения муниципального района, соответствующих нормативным требованиям к транспортно-эксплуатационным показателям, в результате реконструкции, капитального ремонта и ремонта автомобильных дорог общего пользования местного значения района	км	0,478	2,6	2,2	2
11	Разработка муниципальной программы «Охрана окружающей среды Черепановского района Новосибирской области на 2018-2020 годы».					
11.1	Объем выбросов загрязняющих веществ в атмосферу от стационарных и передвижных источников	тыс. тонн/год	-	8,5	8,5	8,5
11.2	Объем сброса загрязненных сточных вод в открытые водоемы	тыс. куб.м./год	-	0	0	0
11.3	Объем отходов	тыс. куб.м./год	-	45	45	45
11.4	Количество участников конкурсов, акций	ед.	-	8500	8600	8700

12	Разработка муниципальной программы «Развитие архивного дела в Черепановском районе на 2018-2020 годы»					
12.1	Доля архивных документов, хранящихся с соблюдением установленных нормативных требований, в результате выполнения всех направлений деятельности, от общего количества архивных документов, находящихся на хранении в отделе архивной службы администрации района	%	-	100	100	100
12.2	Доля архивных дел, размещенных в соответствии с требованиями законодательства, от общего количества архивных документов, находящихся на хранении в отделе архивной службы администрации района	%	-	99	100	100
12.3	Доля запросов социально-правового и тематического характера, исполненных отделом архивной службы администрации района в установленные сроки	%	-	100	100	100
12.4	Количество созданных скан-образов наиболее востребованных архивных документов	тыс. файлов	-	100	120	140
12.5	Количество информационных мероприятий, направленных на популяризацию документального наследия	шт.	-	10	10	10
13	Муниципальная программа «Поддержка социально ориентированных некоммерческих организаций и гражданских инициатив на 2017-2019 годы», утвержденная постановлением администрации Черепановского района от 22.09.2017 № 806.					
13.1	Доля граждан, принимающих участие в деятельности СО НКО	%	-	15	20	30
13.2	Доля граждан, в интересах которых осуществляется деятельность инициативных групп граждан и СО НКО	%	-	80	85	90
13.3	Количество СО НКО, участвующих в конкурсе социально значимых проектов Министерства региональной политики НСО	ед.	-	10	10	10
13.4	Численность граждан, прошедших обучение на семинарах и мастер-классах для физических лиц и СО НКО по написанию социально значимых проектов	ед.	-	13	13	13
13.5	Численность граждан, прошедших обучение на семинарах для физических лиц и СО НКО, проводимых администрацией Черепановского района	чел.	-	150	150	150
13.6	Количество выпущенного методического материала о деятельности СО НКО на территории района	ед.	-	1000	1000	1000

13.7	Количество публикаций о деятельности СО НКО в СМИ и на сайте администрации района	ед.	-	20	20	20
13.8	Количество вновь созданных общественных организаций на территории района	ед.	-	2	2	2
13.9	Количество новых мероприятий, направленных на укрепление институтов гражданского общества и развивающих общественные инициативы	ед.	-	10	10	10
13.10	Численность участников муниципальных и областных мероприятий, связанных с проведением общероссийских, национальных, областных и местных праздников, торжеств и памятных дат	чел.	-	3500	4000	6000
13.11	Число мероприятий, проводимых органами местного самоуправления по муниципальной поддержке общественных инициатив и развития институтов гражданского общества	ед.	-	5	10	15
13.12	Количество мероприятий, проводимых с ветеранами	шт.	-	50	60	70
13.14	Количество социальных акций	шт.	-	15	20	20
13.15	Количество мероприятий, проводимых с членами военно-патриотических клубов и объединений	шт.	-	30	35	35
13.16	Численность военно-патриотических клубов и объединений	шт.	-	20	20	20
13.17	Количество воспитанников военно-патриотических клубов и объединений	чел.	-	250	300	300
13.18	Количество посещений группы в социальных сетях	чел.	-	2600	2800	2800
13.19	Количество публикаций в СМИ и на сайте администрации района	шт.	-	50	70	70
13.20	Количество специалистов, прошедших обучение	чел.	-	2	5	7
13.21	Разработка муниципальной программы «Противодействие терроризму и экстремизму на территории Черепановского района на 2017-2019г»					
13.22	Количество совершенных преступлений	шт.	-	640	660	689
13.23	Количество проведенных мероприятий по противодействию терроризму и экстремизму	шт.	-	32	34	36
13.24	Количество ДТП	шт.	-	69	50	59

#### 5.4 Система мониторинга и контроля за реализацией стратегии.

Основной принцип, определяющий построение механизмов реализации стратегии - принцип "баланса интересов", который подразумевает обеспечение интересов всех основных групп, участвующих в реализации стратегии.



Стратегия является главным документом стратегического планирования, в соответствии с которым принимаются другие документы стратегического планирования.

Выполнение Плана мероприятий (Приложение 2) предусматривается посредством реализации:

муниципальных программ Черепановского района;

участия в государственных программах Новосибирской области, Российской Федерации;

инвестиционных проектов; социальных проектов.

Основным механизмом реализации Плана мероприятий являются мероприятия муниципальных программ района, ответственными исполнителями по которым выступают отраслевые органы, управления, отделы администрации Черепановского района.

Для достижения целей и решения задач Стратегии и Плана мероприятий в действующие муниципальные программы района, при необходимости, вносятся корректировки либо разрабатываются новые муниципальные программы Черепановского района.

Управление реализацией Плана мероприятий, и координация действий ее исполнителей осуществляются управлением экономического развития администрации Черепановского района.

Мониторинг основного инструмента по реализации Плана – муниципальных программ района осуществляется управлением экономического развития администрации Черепановского района один раз в год. Исполнители мероприятий осуществляют текущее управление реализацией Плана и ежегодно с целью контроля за его реализацией до 1 марта года, следующего за отчетным, представляют в управление экономического развития района следующую информацию:

- о выполнении Плана мероприятий с указанием объемов и источников финансирования и непосредственных результатах их выполнения;
- о причинах невыполнения (несвоевременного выполнения) мероприятий;
- о достижении показателей реализации Плана мероприятий.

Управление экономического развития администрации Черепановского района осуществляет сбор и обработку представленной информации, проводит анализ выполнения мероприятий Плана и достижения показателей реализации Плана. В случае необходимости на основании представленной исполнителями мероприятий информации готовит предложения по корректировке программных мероприятий и показателей реализации Плана. Администрация Черепановского района на основе представленных предложений принимает соответствующее решение.

Контроль реализации Плана мероприятий осуществляет заместитель главы администрации района по экономике.

Информацию о ходе реализации Плана мероприятий управление экономического развития администрации Черепановского района размещает на сайте в информационно-телекоммуникационной сети «Интернет».

## Наказы депутатам в областное Законодательное собрание 6 созыва

## Округ № 13

13-028	Обеспечить дополнительное финансирование ремонта улично-дорожной сети в рабочем посёлке. 2016 г. (р.п.Посевная)	2020	Обеспечение безопасности дорожного движения, благоустройство	Областной бюджет	Администрация Черепановского района
13-054	Реконструкция здания блока №2 МКОУ «Посевнинская СОШ. До 2020 г. (р.п. Посевная)	2021	Улучшение условий деятельности учреждения.	Областной бюджет	Администрация Черепановского района
13-004	Выделение субсидий на реализацию мероприятий подпрограмм: "Инженерное обеспечение площадок комплексной застройки Новосибирской области" и «Градостроительная подготовка территории Новосибирской области» государственной программы Новосибирской области «Стимулирование развития жилищного строительства в Новосибирской области на 2015 – 2020г» (Черепановский район)		Улучшение жилищных условий граждан		Администрация Черепановского района
13-006	Выделение субсидий на реализацию подпрограммы «Газификация» государственной программы Новосибирской области «Жилищно-коммунальное хозяйство Новосибирской области 2015 – 2020 годы» (Черепановский район)	2020-2026	Улучшение жилищных условий граждан		Администрация Черепановского района
13-045	Продолжить капитальный ремонт автомобильной дороги до с. Верх-Мильтюши и Куриловка. 2015 г. (Верх-Мильтюшинский сельсовет)	2020	Обеспечение безопасности дорожного движения	Областной бюджет	Администрация Черепановского района
13-047	Продолжить финансирование региональной адресной программы Новосибирской области по переселению граждан из аварийного жилищного фонда на 2013 - 2017 годы (Черепановский район)	2020	Улучшение жилищных условий граждан	Областной бюджет, Федеральный бюджет	Администрация Черепановского района
13-072	Строительство водопроводной сети. До 2020 г. (р.п.Дорогино)	2020	Улучшение условий водоснабжения населения	Областной бюджет	Администрация Черепановского района
13-074	Строительство здания больницы в р.п. Дорогино. 2016 – 2017 г. (р.п.Дорогино)	2020	Улучшение качества оказания мед. помощи	Областной бюджет	Администрация Черепановского района
13-078	Строительство очистных сооружений в посёлке. 2015 г. (р.п.Дорогино)	2022		Областной бюджет	Администрация Черепановского района
13-075	Строительство ледового Дворца спорта в г. Черепаново (Черепановский район)	2020	Увеличение численности населения, занятых спортом., рост спорт. мастерства	Областной бюджет	Администрация Черепановского района

13-058 Реконструкция теплотрассы в с. Верх-Мильтюши в рамках реализации подпрограммы «Фонд модернизации ЖКХ» государственной программы Новосибирской области «Жилищно-коммунальное хозяйство Новосибирской области 2015 – 2020 годы». 2015 – 2016 г. (Верх-Мильтюшинский сельсовет)	2020	Улучшение условий проживания населения	Областной бюджет	Администрация Черепановского района
13-011 Газификация посёлков МО. 2017 - 2018 г. (Пятилетский сельсовет)		Улучшение теплоснабжения населения		Администрация Черепановского района
13-048 Проектирование очистных сооружений в р.п. Посевная. 2016г (р.п.Посевная)	2023-2024	Улучшение условий проживания населения	Областной бюджет	Администрация Черепановского района

**Округ № 14**

14-007 Выделение субсидий на реализацию мероприятий подпрограмм: "Инженерное обеспечение площадок комплексной застройки Новосибирской области" и «Градостроительная подготовка территории Новосибирской области» государственной программы Новосибирской области «Стимулирование развития жилищного строительства в Новосибирской области на 2015 – 2020г» . (Общие указы)		Улучшение условий проживания населения	Областной бюджет	Администрация Черепановского района
14-024 Продолжить выделение субсидий для строительства индивидуальных жилых домов в соответствии с Постановлением Губернатора Новосибирской области от 01.04.2010 №102 «О государственной поддержке застройщиков, осуществляющих строительство индивидуальных жилых домов в муниципальных районах Новосибирской области». (Общие указы)		Улучшение жилищных условий населения		Администрация Черепановского района
14-008 Выделение субсидий на реализацию мероприятий подпрограммы "Чистая вода", государственной программы Новосибирской области "Жилищно-коммунальное хозяйство Новосибирской области в 2015 - 2020 годах" . (Общие указы)		Улучшение условий водоснабжения населения	Областной бюджет	Администрация Черепановского района
14-009 Выделение субсидий на реализацию подпрограммы «Газификация» государственной программы Новосибирской области «Жилищно-коммунальное хозяйство Новосибирской области 2015 – 2020 годы» (Общие указы)		Улучшение жилищных условий граждан		Администрация Черепановского района
14-010 Газификация города Черепаново. До 2020 г. (г.Черепаново)		Улучшение жилищных условий граждан	Областной бюджет	Администрация Черепановского района
14-016 Газификация ст. Безменово и п. Привольный. 2017 г. (Безменовский сельсовет, ст. Безменово)		Улучшение жилищных условий граждан		Администрация Черепановского района
14-023 Продолжение проведения работ по областной программе водопонижения. До 2020 г. (г. Черепаново)	2021-2022	Улучшение условий проживания населения	Областной бюджет	Администрация Черепановского района

14-025 Продолжить выделение субсидий на реализацию программы «Государственная поддержка муниципальных образований по благоустройству территорий населённых пунктов и подготовке объектов жилищно-коммунального хозяйства Новосибирской области к работе в осенне-зимний период 2013 – 2015 годы». (Общие указы)		Улучшение условий проживания населения		Администрация Черепановского района
14-042 Строительство очистных сооружений в г. Черепаново. До 2020 г. (г.Черепаново)	2020-2021	Улучшение условий проживания населения	Областной бюджет	Администрация Черепановского района
14-045 Строительство ФАПов в п. Майский, Отважный и Бариново.2016, 2017 и 2018 г. ( Майский сельсовет п. Майский, Отважный и Бариново)	2020	Улучшение качества оказания мед. помощи	Областной бюджет	Администрация Черепановского района
14-030 Реконструкция водопровода ст. Безменово. 2016, 2017 и 2018 г. (Безменовский сельсовет, ст. Безменово)	2020	Улучшение жилищных условий водоснабжения населения	Областной бюджет	Администрация Черепановского района
14-004 Включить в условия заявки городские поселения сельских муниципальных районов для участия в конкурсе социально значимых проектов сельских поселений Новосибирской области в сфере развития общественной инфраструктуры, проводимых министерством региональной политики Новосибирской области. (Общие указы)	2020-2022	Улучшение условий проживания населения		Администрация Черепановского района
14-040 Строительство ледового Дворца спорта. 2016-2017 г. (г.Черепаново)	2020	Увеличение численности населения, занятых спортом, рост спорт. мастерства	Областной бюджет	Администрация Черепановского района
14-039 Строительство клуба в п. Отважный. 2017 г. ( Майский сельсовет п. Отважный.)	2020	Улучшение условий проживания населения	Областной бюджет	Администрация Черепановского района
14-028 Реконструкция здания школы ст. Безменово. 2017-2018 г. (Безменовский сельсовет, ст. Безменово)	2020	Создание новых моделей школы, Оптимизация сети образовательных учреждений	Областной бюджет	Администрация Черепановского района
14-011 Газификация с. Карасёво. 2020 г. (Карасевский сельсовет с. Карасёво.)		Улучшение условий теплоснабжения населения		Администрация Черепановского района
14-013 Газификация с. Шурыгино. До 2020 г. (Шурыгинский сельсовет, с. Шурыгино)		Улучшение условий теплоснабжения населения		Администрация Черепановского района
14-037 Строительство детской школы искусств. 2016-2017 г. (г.Черепаново)	2020-2021	Создание новых моделей школы, оптимизация сети образовательных учреждений	Областной бюджет	Администрация Черепановского района
14-012 Газификация с. Крутишка 2020 г. ( Майский сельсовет, с. Крутишка)		Улучшение условий теплоснабжения населения		Администрация Черепановского района

## Приложение 2

## План мероприятий по выполнению стратегии социально – экономического развития Черепановского района на 2019-2030 год

№	Наименование задачи: мероприятия	Ожидаемый результат реализации мероприятия	Источник финансового/ресурсного обеспечения	Срок реализации мероприятия	Ответственный исполнитель
<b>1</b>	<b>Повышение доступности качественного общего, дополнительного и дошкольного образования</b>				
1.1	Создание условий для модернизации и развития системы образования, обеспечивающих равные права граждан на получение качественного общего образования; эффективное использование ресурсов	Укрепление материально-технической базы общеобразовательных учреждений, учреждений дошкольного и дополнительного образования, приведения их в соответствие с требованиями стандартов	ГП «Развитие образования, создание условий для социализации детей и учащейся молодежи в Новосибирской области на 2015-2025 годы», Конкурсный отбор проектов развития территорий МО НСО, основанных на местных инициативах.	2020-2030 гг	Управление образования
1.1.1	Реконструкция здания блока №2 МКОУ «Посевнинская СОШ»	Ликвидация второй смены обучения	187,2 млн.руб. - ОБ	2020 г – 2024г	Отдел строительства
1.1.2	Проведение капитальных ремонтов учреждений образования: замена деревянных окон на окна из ПВХ профиля, замена кровель	Приведение зданий учреждений образования в соответствие с требованиями стандартов	ОБ, ГП «Развитие образования, создание условий для социализации детей и учащейся молодежи в Новосибирской области на 2015-2025 годы»	2020-2030 гг	Управление образования, отдел строительства
1.2	Содействие развитию и реализации интеллектуального и художественно-эстетического потенциала детей за счёт предоставления дополнительного образования	Создание системы художественно-эстетического воспитания и развития на основе современных методов и новых технологий	-	2020-2030 гг	МБУ «РСКЦ» им. С. А. Жданько
<b>2</b>	<b>Обеспечение улучшения здоровья населения</b>				
2.1	Содействие получения доступа населения к	Создание условий для качественного	-	2020-2030 гг	ГБУЗ НСО

	широкому спектру современных и качественных медицинских услуг	предоставления медицинских услуг			«Черепановская ЦРБ» (по согласованию)
2.1.1	Строительство здания больницы р. п. Дорогино	Оказание более качественной первичной медицинской помощи жителям сельских поселений	128,0 млн. руб. – ОБ (здание и оборудование); ГП НСО «Развитие здравоохранения в НСО на 2013-2020 гг»	2020	ГБУЗ НСО «Черепановская ЦРБ» (по согласованию)
2.1.2	Строительство ФАПов п. Бариново, п. Отважный, с. Романово, д. Куриловка	Оказание более качественной первичной медицинской помощи жителям сельских поселений	41,6 млн. руб., ОБ, ГП НСО «Развитие здравоохранения в НСО на 2013-2020 гг»	2020-2025	ГБУЗ НСО «Черепановская ЦРБ» (по согласованию)
2.2	Создание условий, обеспечивающих возможность вести здоровый образ жизни за счёт развития спортивной инфраструктуры	Проведение массовых спортивных мероприятий, увеличение количества граждан, систематически занимающихся физической культурой и спортом	-	2020-2030 гг	МКУ ДО «МЦРФК и С», МКУ «Молодежный центр»
2.3	Разработка и реализация комплекса мер по пропаганде физической культуры и спорта, как важнейшей составляющей здорового образа жизни	Расширение аудитории и повышение качества пропагандистской работы по физической культуре и спорту, здорового образа жизни	-	2020-2030 гг	МКУ ДО «МЦРФК и С», МКУ «Молодежный центр»
2.4	Создание условий, обеспечивающих комфортные условия для отдыха населения	Увеличение количества парковых зон, отвечающим современным требованиям отдыха	-	2020-2030 гг	Главы муниципальных образований района
2.5.	Строительство Ледового дворца спорта в г. Черепаново	Увеличение численности населения занятых спортом, рост спортивного мастерства	ОБ	2020-2030	Отдел строительства
2.6	Проведение спортивных мероприятий, приобретение спортивного оборудования и инвентаря	Увеличение численности населения, занятых спортом, рост спортивного мастерства	МБ, МП «Развитие физической культуры и спорта на территории Черепановского района на 2018-2021 годы»	2020-2030	МКУ ДО «МЦРФК и С»,

<b>3</b>	<b>Раскрытие культурного, творческого, духовно-нравственного потенциала населения и эффективная молодёжная политика</b>				
3.1	Создание комфортных условий для обеспечения жителей услугами по организации досуга и услугами учреждений культуры, повышение качества и расширение спектра услуг в сфере культуры	Укрепление материально-технической базы учреждений культуры. Организация и проведение культурно-массовых мероприятий	ОБ, МБ, МП «Культура Черепановского района 2015-2019 гг», ГП «Культура НСО на 2015-2020 годы»	2020-2030 гг	МБУ «РСКЦ» им. С. А. Жданько
3.2	Вовлечение молодёжи в социальную практику и её информирование о потенциальных возможностях саморазвития, обеспечение поддержки активности молодёжи	Развитие эффективных моделей и форм вовлечения молодёжи в добровольческую (волонтёрскую) деятельность. Поддержка обладающей лидерскими навыками инициативной и талантливой молодёжи	МП «Молодежь Черепановского района на 2015-2019 годы»	2019-2030 гг	МКУ ДО «МЦРФК и С», МКУ «Молодежный центр»
3.3	Проведение традиционных массовых мероприятий, направленных на формирование в молодёжной среде духовно-нравственных ценностей	Повышение уровня гражданского самосознания и патриотических убеждений молодёжи. Формирование гармонично развитой личности, способной к активному участию в жизни общества.	МП «Молодежь Черепановского района на 2015-2019 годы»	2019-2030 гг	МКУ ДО «МЦРФК и С», МКУ «Молодежный центр»
<b>4</b>	<b>Формирование благоприятного инвестиционного климата</b>				
4.1	Совершенствование механизма сопровождения инвестиционных проектов, реализуемых или планируемых на территории муниципальных образований района.	Повышение эффективности взаимодействия инвесторов с органами власти, снижение административных барьеров при реализации инвестиционных проектов на территории муниципальных образований.	-	2020-2030 гг	УЭРиТ, отдел ИиЗО
4.2	Обновление раздела Инвестиционный портал на официальном сайте администрации Черепановского района в целях обеспечения доступности информации о реализуемой на территории инвестиционной деятельности	Повышение доступности необходимой информации для потенциальных инвесторов.	-	2020-2030 гг	УЭРиТ, отдел ИиЗО
<b>5</b>	<b>Содействие ускоренному развитию отраслей экономики</b>				
5.1	Формирование	Устойчивое развитие	МП «Развитие	2020-	Управлен

	сбалансированного агропромышленного комплекса, основанного на внедрении современных методов растениеводства и животноводства, переработке сельскохозяйственной продукции	агропромышленного комплекса, производство конкурентоспособной сельскохозяйственной продукции	сельского хозяйства хозяйства и регулирование рынков сельхоз. продукции сырья и продовольствия в Черепановском районе на 2018-2020 годы», ГП «Развитие сельского хозяйства и регулирование рынков сельхоз. продукции сырья и продовольствия на 2013-2020 годы»	2030 гг	ие сельскохозяйственных и природных ресурсов
5.1.1	Создание условий для строительства 2 животноводческих комплексов ООО «Сибирская Нива»	Увеличение поголовья дойного стада, увеличение производства молока	5300,0 млн. руб. – средства частного инвестора	2020-2022 г	Администрация Черепановского района
5.1.2	Создание условий для модернизации производства СПК Филиал «Черепановский»	Глубокая переработка мяса, увеличение объемов промышленного производства, создание новых рабочих мест	1,3 млн. руб. - средства частного инвестора	2019-2021 гг	Администрация Черепановского района
5.1.3	Создание условий для модернизации предприятий (ООО «Черепановские напитки», ООО ЗКИ «Универсал», ООО Безменовский элеваторный комплекс»)	Увеличение объемов промышленного производства, создание новых рабочих мест	500,0 млн. руб. - средства частного инвестора	2019-2030 гг	Администрация Черепановского района
<b>6</b>	<b>Стимулирование развития малого и среднего предпринимательства</b>				
6.1	Создание системы мер поддержки малого и среднего предпринимательства, оказание содействия в участии в зональных ярмарках	Оказание финансовой поддержки, расширение географии рынков сбыта собственной продукции	ГП «Развитие субъектов малого и среднего предпринимательства в НСО на 2018-2022 годы»	2019-2030 гг	УЭРиТ
6.2	Оказание финансовой, информационной, методической поддержки субъектам малого и среднего предпринимательства	Обеспечение финансовой, информационной, методической поддержки субъектам малого и среднего предпринимательства, создание новых рабочих мест	МП «Развитие субъектов малого и среднего предпринимательства в Черепановском районе на 2017-2022 годы»	2019-2030 гг	УЭРиТ



<b>7</b>	<b>Повышение доступности жилья и развитие строительного комплекса</b>				
7.1	Обеспечение населения жильём, отвечающим современным стандартам качества	Улучшение жилищных условий молодых граждан и молодых семей. Строительство служебного жилья. Приобретение жилья для переселения граждан из аварийного жилищного фонда. Капитальный ремонт многоквартирных домов.	ГП РФ «Обеспечение доступным и комфортным жильем и коммунальными услугами граждан РФ» ФЦП «Жилище» на 2015-2020 годы. Подпрограмма «Обеспечение жильем молодых семей» . ГП РФ «Комплексное развитие сельских территорий на 2020-2025 годы».	2020-2025 гг	Управление сельского хозяйства и природных ресурсов, отдел строительства, главы муниципальных образований
<b>8</b>	<b>Обеспечение развития коммунальной инфраструктуры и дорожно-транспортной системы</b>				
8.1	Развитие коммунальной системы, обеспечивающей население качественными коммунальными услугами	Обеспечение устойчивого функционирования коммунальной и инженерной инфраструктуры в районе.	ГП «ЖКХ НСО 2015-2020 гг», подпрограмма «Газификация», подпрограмма «Чистая вода»	2020-2030 гг	Отдел строительства, отдел ЖКХ, главы муниципальных образований
8.2	Благоустройство придомовых территорий	Организация благоустройства придомовых территорий	ФП «Формирование комфортной городской среды на 2018-2024 годы»	2020-2024 гг	Главы муниципальных образований
8.3	Содержание и ремонт сети автомобильных дорог общего пользования для осуществления круглогодичного, бесперебойного и безопасного движения автомобильного транспорта	Повышение степени удовлетворённости населением состоянием объектов дорожной инфраструктуры	ГП «Развитие автомобильных дорог регионального, межмуниципального и местного значения в НСО в 2015-2022 гг»	2020-2030 гг	Отдел строительства, главы муниципальных образований
8.4	Повышение качества коммунальных услуг населения	Обеспечение устойчивого функционирования коммунальной и инженерной инфраструктуры в г.	Концессионное соглашение в отношении объектов	2019-2035 гг.	Администрация г. Черепаново

		Черепаново.	Восточного района сетей теплоснабжения и горячего водоснабжения города Черепаново Черепановского района Новосибирской области; Концессионное соглашение в отношении объектов Западного района сетей теплоснабжения и горячего водоснабжения города Черепаново Черепановского района Новосибирской области		
<b>9</b>	<b>Повышение эффективности управления муниципальной собственностью, земельными ресурсами, совершенствование управления муниципальными финансами</b>				
9.1	Развитие технологий реализации муниципальных услуг в электронной форме	Упрощение и повышение комфортности получения муниципальных услуг физическими и юридическими лицами и сокращение сроков их предоставления	-	2020-2030 гг	Органы местного самоуправления, предоставляющие муниципальные услуги
9.2	Подготовка предложений по внесению изменений в муниципальные программы в целях обеспечения реализации «Стратегии социально-экономического развития Черепановского района Новосибирской области до 2030 г»	НПА о внесении изменений в муниципальные программы	-	в течение года	Главные распорядители бюджетных средств
9.3	Обеспечение сбалансированности и устойчивости бюджетной системы района	Управление муниципальными финансами, муниципальным имуществом, земельными ресурсами района	-	2020-2030 гг	Финансовый орган администрации

					района
<b>10</b>	<b>Обеспечение рационального использования природных ресурсов, обеспечение охраны окружающей среды</b>				
10.1	Восстановительные мероприятия в период паводка на территории Черепановского района	Уменьшение коррозии земли, укрепление берегов	-	2020-2030 гг	Администрация Черепановского района
10.2	Ликвидация несанкционированных свалок в районе	Обеспечение экологической безопасности населения	-	2020-2030 гг	Отдел ЖКХ, администрации муниципальных образований
10.3	Обеспечение благоприятной экологической обстановки	Организация благоустройства территорий населённых пунктов	-	2019-2030 гг	Управление сельского хозяйства и природных ресурсов
10.4	Противопожарные мероприятия в лесных угодьях	Сохранение лесов от выгорания	-	2020-2030 гг.	Администрация муниципальных образований